

دليل المستخدم

Dell E1914H

Dell E2014H

رقم الطراز: **E1914H / E2014H**

طراز اعيادي: **E1914Hc/ E1914Hf/ E2014Hc/ E2014Hf**



ملاحظة: تشير الملاحظة إلى معلومات مهمة تساعدك في الاستخدام الأفضل للكمبيوتر.
تنبيه: يشير التنبيه إلى إمكانية حدوث تلف بالأجزاء المادية أو فقدان البيانات في حالة عدم اتباع التعليمات.
تحذير: يشير التحذير إلى إمكانية تلف الممتلكات، أو الإصابة الشخصية، أو الوفاة.



© حقوق النشر لعام ٢٠١٣ لشركة Dell Inc. كافة الحقوق محفوظة.

المعلومات الواردة في هذا المستند عرضة للتغيير دون إشعار. يمنع منعاً باتاً نسخ هذه المواد بأية وسيلة كانت دون الحصول على إذن كتابي من شركة Dell Inc.
العلامات التجارية المستخدمة في هذا النص: Dell وشعار DELL وعلامتان تجاريتان لشركة Dell Inc.، وتعد Microsoft وWindows علامتين تجاريتين أو مسجلتين لشركة Microsoft Corporation في الولايات المتحدة وأو بلدان أخرى. ENERGY STAR هي علامة تجارية مسجلة لوكالة حماية البيئة بالولايات المتحدة. وكشريك ENERGY STAR، قررت Dell Inc. أن هذا المنتج يتوافق مع إرشادات ENERGY STAR لفعالية الطاقة.

قد يتم استخدام علامات تجارية وأسماء تجارية أخرى في هذا المستند للإشارة إما إلى الكيانات التي تدعي ملكية العلامات أو الأسماء أو المنتجات الخاصة بها. تُخلي شركة Dell Inc. مسؤوليتها عن أية مصلحة في ملكية العلامات التجارية والأسماء التجارية بخلاف تلك الخاصة بها.

ربمتبسد ٢٠١٣، الإصدار A01

المحتويات

٦	دليل مستخدم مدير عرض Dell
٦	لمحة شاملة
٦	استخدام مربع حوار الإعدادات السريعة
٧	ضبط وظائف العرض الأساسية
٧	تحديد أوضاع الضبط المسبق للتطبيقات
٩	تطبيق مزايا حفظ الطاقة
١٠	عن الشاشة
١٠	محتويات العبوة
١١	مزايا المنتج
١٢	التعرف على الأجزاء وعناصر التحكم
١٤	مواصفات الشاشة
١٤	أوضاع إدارة الطاقة
١٦	تعيينات Pin
١٨	إمكانية التوصيل والتشغيل
١٨	مواصفات اللوحة المسطحة
١٩	مواصفات الدقة
١٩	المواصفات الكهربائية
٢٠	أوضاع العرض مسبقة الضبط
٢١	الخصائص المادية
٢٢	الخصائص البينية
٢٣	جودة شاشة LCD وسياسة البكسل
٢٣	إرشادات الصيانة
٢٣	العناية بشاشتك

٢٤	إعداد الشاشة
٢٤	تركيب الحامل
٢٥	توصيل الشاشة
٢٥	توصيل كابل VGA الأزرق
٢٥	توصيل كابل DVI الأبيض (H-E ٢٠١٤ فقط)
٢٦	إزالة حامل الشاشة
٢٧	التثبيت على الحائط (اختياري)
٢٨	تشغيل الشاشة
٢٨	تشغيل الشاشة
٢٨	استخدام عناصر تحكم اللوحة الأمامية
٢٩	مفاتيح اللوحة الأمامية
٣٠	استخدام قائمة الخيارات المعروضة على الشاشة
٣٠	الوصول إلى نظام القائمة
٤٣	رسائل الخيارات المعروضة على الشاشة
٤٦	إعداد الدقة القصوى
٤٧	استخدام الإمالة
48	استكشاف المشكلات وإصلاحها
٤٨	اختبار ذاتي
٤٩	تشخيصات مضمنة
٥٠	مشاكل عامة
٥٢	مشاكل معينة للمنتج
٥٣	مشاكل Dell Soundbar
٥٦	الملحق
٥٦	إخطارات FCC (الولايات المتحدة فقط) والمعلومات التنظيمية الأخرى
٥٦	الاتصال بشركة Dell

٥٧ إعداد الشاشة

قم بتعيين دقة الشاشة على ١٣٦٦ x ٧٦٨ (-E1914H) أو ١٦٠٠ x ٩٠٠

57. (-E2014H)

إذا كان لديك كمبيوتر سطح مكتب Dell أو كمبيوتر محمول Dell مع وصول للإنترنت
٥٨

إذا كان لديك كمبيوتر سطح مكتب أو كمبيوتر محمول أو بطاقة رسومات خلاف Dell.
٥٨

إجراءات إعداد الشاشات المزدوجة في Windows Vista® و Windows® ٧

٥٩ Windows® ٨ / Windows® ٨,١

٥٩ Windows Vista® -

٦١ Windows® ٧ -

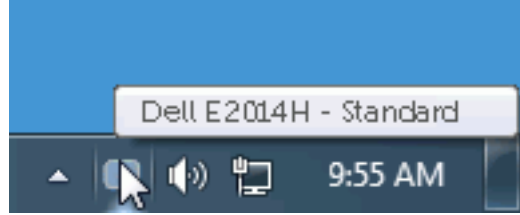
٦٣ Windows® ٨ / Windows® ٨,١ -

٦٥ أنماط إعداد العرض لشاشات متعددة .

دليل مستخدم مدير عرض Dell

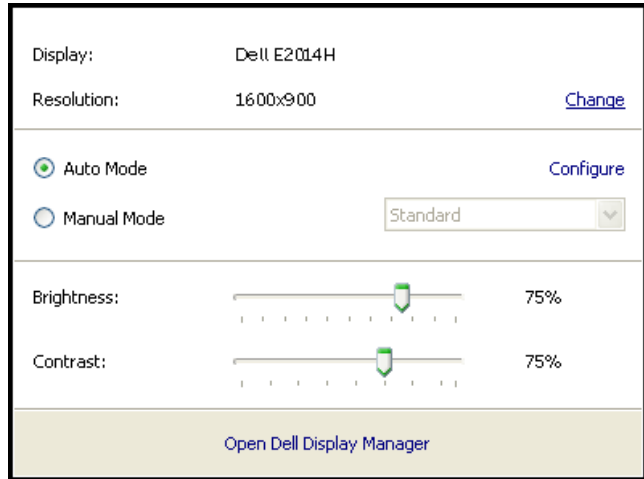
لمحة شاملة

مدير عرض Dell هو تطبيق Windows يستخدم لإدارة شاشة أو مجموعة من الشاشات. فيسمح بالضبط اليدوي للصورة المعروضة، وتنفيذ الإعدادات التلقائية، وإدارة الطاقة، وتدوير صورة، ومزايا أخرى في طراز Dell محددة. وبمجرد التثبيت، سيتم تشغيل مدير عرض Dell عند كل مرة يتم فيها تشغيل النظام وسيتم وضع رمزه في حاوية الإشعارات. تتوفر معلومات حول الشاشات المتصلة بالنظام دائمًا عند المرور على رمز حاوية الإشعارات.



استخدام مربع حوار الإعدادات السريعة

يتم فتح مربع حوار الإعدادات السريعة عند النقر على رمز حاوية إشعارات مدير عرض Dell. عند توصيل أكثر من طراز Dell يدعمه النظام، يتم تحديد شاشة أساسية معينة باستخدام القائمة الموفرة. يسمح لك مربع حوار الإعدادات السريعة بالضبط الملائم لمستويات التباين والسطوع الخاص بالشاشة، يمكن تحديد أوضاع مسبقة الضبط يدويًا أو ضبطها للوضع التلقائي، ويمكن تغيير دقة الشاشة.

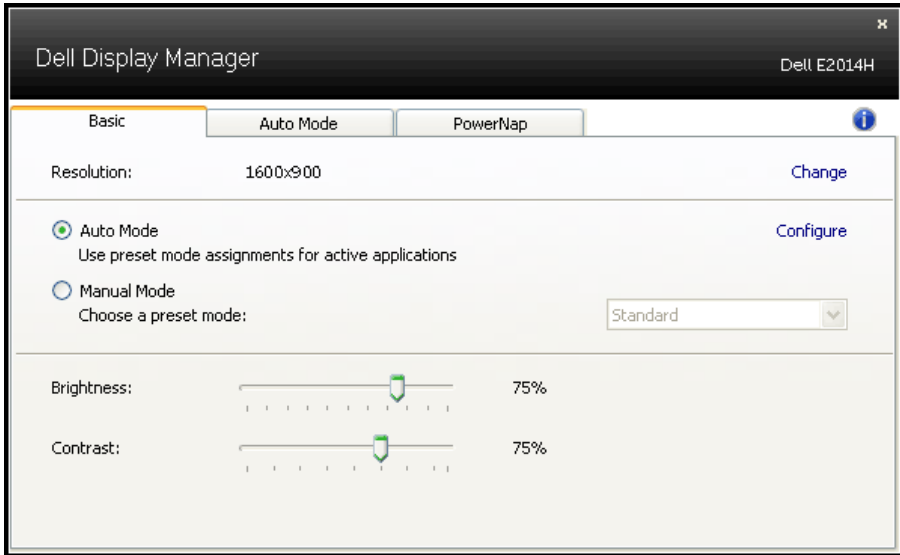


يوفر أيضًا مربع حوار الإعدادات السريعة الوصول لواجهة المستخدم المتقدمة الخاصة بمدير عرض Dell، وضبط الوضع التلقائي والوصول لمزايا أخرى.

ضبط وظائف العرض الأساسية

يمكن تطبيق الوضع المسبق بضبط الشاشة المحددة يدويًا باستخدام القائمة في التبويب الأساسي. أو بدلاً من ذلك، يمكن تفعيل الوضع التلقائي. بسبب الوضع التلقائي التحديد المسبق المفضل للأوضاع المسبقة الضبط ليتم تطبيقها تلقائيًا عند تنشيط تطبيقات محددة. تعرض الرسالة اللحظية على الشاشة وضع الضبط المسبق الحالي عند تغيير الوضع.

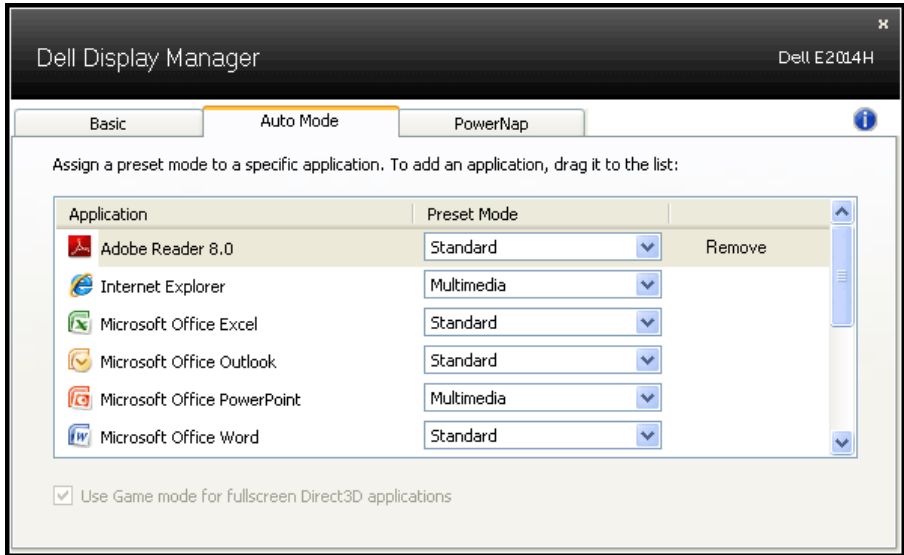
يمكن أيضًا ضبط سطوع وتباين الشاشة المحددة مباشرة من التبويب الأساسي.



تحديد أوضاع الضبط المسبق للتطبيقات

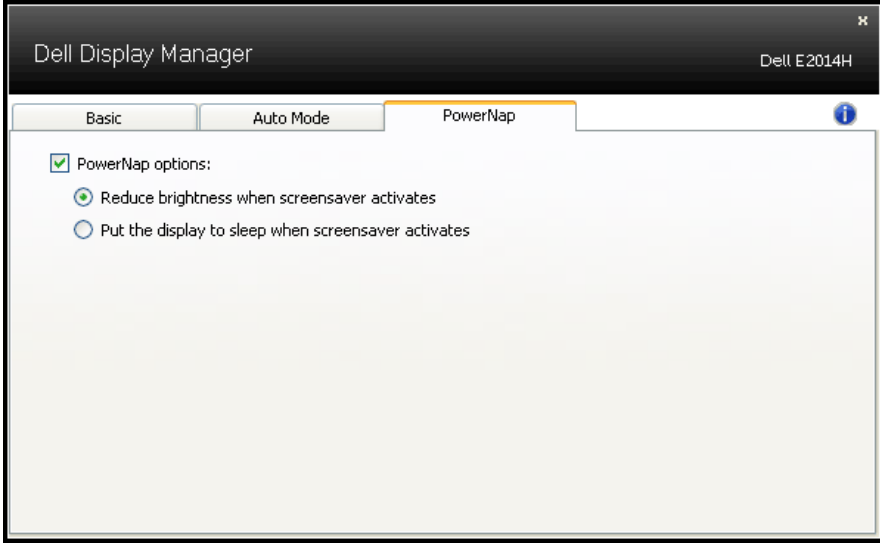
يتيح تبويب الوضع التلقائي دمج تحديد الوضع المسبق بالتطبيق المحدد، ومن ثم تطبيقه تلقائيًا. عند تفعيل الوضع التلقائي، سيتم تحويل مدير عرض Dell تلقائيًا إلى الوضع المناظر المسبق عند تنشيط التطبيق المقترن. قد يؤدي تحديد الوضع المسبق الضبط على تطبيق خاص أن يكون نفسه على كل شاشة متصلة، أو قد يختلف وضعه المسبق الضبط من شاشة إلى أخرى.

يعد مدير عرض Dell مكون مسبق لكثير من التطبيقات الشهيرة. لإضافة تطبيق جديد لقائمة التعيين، اسحب التطبيق من قائمة «البدء» من سطح مكتب Windows أو أي مكان آخر وأسقطه في القائمة الحالية. **ملاحظة:** سيكون تعيين وضع مسبق الضبط لمهام الملفات الدفعية والبرامج النصية وأدوات التحميل والملفات غير القابلة للتنفيذ مثل سجلات zip أو الملفات المحزّمة غير مدعوم وغير فعال.



تطبيق مزايا حفظ الطاقة

سيقوم تبويب PowerNap بتوفير خيارات حفظ الطاقة في طرازات Dell المدعومة. عند تنشيط شاشة الحفظ، يمكن ضبط سطوع الشاشة لمستوى الحد الأدنى أو يمكن وضع الشاشة في وضع السكون لتوفير الطاقة.



عن الشاشة

محتويات العبوة

يتم شحن الشاشة مع المحتويات المبينة أدناه. تأكد من استلام جميع المحتويات و في حالة عدم وجود شيء ما، الاتصال بشركة **Dell**.

ملاحظة: قد تكون بعض الأشياء اختيارية وقد لا تتشحن مع الشاشة. قد تكون بعض المزايا أو الوسائط غير متاحة في بلدان معينة.

• شاشة العرض	
• قائم الحامل	
• قاعدة الحامل	
• VESA™ ي غار بلا عاطغ	
• كابل الطاقة (يختلف باختلاف الدولة)	
• كابل VGA	
• كبل DVI (D E2014H)	
• وسائط برامج التشغيل والوثائق • دليل التثبيت السريع • دليل معلومات المنتج	

مزايا المنتج

تحتوي شاشة العرض اللوحية المسطحة E1914H/E2014H على مصفوفة نشطة وترانزستور بغشاء رقيق وشاشة الكريستال السائل. تشمل مزايا الشاشة ما يلي:

- E1914H: حجم الصورة المرئية القطرية ٤٧,٠١ سم (١٨,٥١ بوصة)، ودقة ١٣٦٦ × ٧٦٨، بالإضافة إلى دعم الشاشة الكامل لدرجات الدقة الأقل.
- E2014H: حجم الصورة المرئية القطرية ٤٩,٤٠ سم (١٩,٤٥ بوصة)، ودقة ١٦٠٠ × ٩٠٠، بالإضافة إلى دعم الشاشة الكامل لدرجات الدقة الأقل.
- LED مضاء من الخلف
- إمكانية ضبط الإمالة.
- قاعدة عمود قابلة للإزالة وفتحات تثبيت Video Electronics Standards Association (VESA) ١٠٠ ملم لحلول التثبيت المرنة.
- إمكانية التوصيل والتشغيل إذا كان نظامك يدعمها.
- تعديلات العرض على الشاشة (OSD) لسهولة التثبيت وتحسين الشاشة.
- وسائط البرامج والوثائق التي تشمل ملف معلومات (INF)، وملف مطابقة لون الصورة (ICM)، ووثائق المنتج.
- برنامج مدير عرض Dell
- متوافق مع ENERGY STAR.
- منفذ قفل الأمان.
- إمكانية إدارة الأصول.
- متوافق مع EPEAT. ذهبي لـ E2014H.
- صفحة كود الدولة الممتدة CECP
- متوافق مع RoHS.
- متوافق مع TCO E2014H

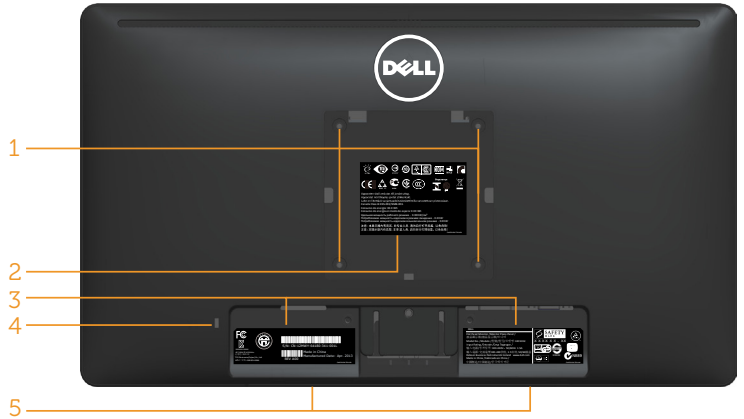
التعرف على الأجزاء وعناصر التحكم

نظر أمامي



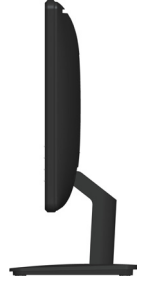
١	أزرار الوظائف (لمزيد من المعلومات، راجع تشغيل الشاشة)
٢	زر التشغيل/إيقاف التشغيل (مع مؤشر LED)

منظر خلفي



ملصق	الوصف	الاستخدام
١	فتحات تثبيت VESA (١٠٠ ملم)	لتثبيت الشاشة.
٢	ملصق التقييم الاعتيادي	يسرد الموافقات الاعتيادية.
٣	ملصق التقييم الاعتيادي	يسرد الموافقات الاعتيادية.
٤	منفذ قفل الأمان	استخدم قفل الأمان مع المنفذ للمساعدة في تأمين شاشتك.
٥	ماسكات تثبيت Dell Soundbar	لإرفاق Dell Soundbar الاختياري.

منظر جانبي



الجانب الأيمن

منظر من أسفل

:E1914H



ملصق	الوصف	الاستخدام
١	موصل طاقة التيار المتردد	لتوصيل كابل الطاقة الخاص بالشاشة.
٢	موصل VGA	لتوصيل الكمبيوتر بالشاشة باستخدام كابل VGA.

:E2014H



ملصق	الوصف	الاستخدام
١	موصل طاقة التيار المتردد	لتوصيل كابل الطاقة الخاص بالشاشة.
٢	موصل DVI	لتوصيل الكمبيوتر بالشاشة باستخدام كابل DVI.
٣	موصل VGA	لتوصيل الكمبيوتر بالشاشة باستخدام كابل VGA.

مواصفات الشاشة

تُقدم الأقسام التالية معلومات حول أوضاع إدارة الطاقة المختلفة وتعيينات pin لموصلات الشاشة المختلفة.

أوضاع إدارة الطاقة

إذا كانت لديك بطاقة عرض متوافقة مع VESA's DPM أو برنامج مثبت على الكمبيوتر، فيمكن للشاشة تقليل استهلاك الطاقة تلقائيًا في حالة عدم الاستخدام. يُشار إلى ذلك بوضع توفير الطاقة. إذا قام الكمبيوتر باكتشاف الدخول من لوحة المفاتيح أو الماوس أو أجهزة إدخال أخرى، تستأنف الشاشة العمل تلقائيًا. يوضح الجدول التالي استهلاك الطاقة والإشارات الخاصة بميزة التوفير التلقائي للطاقة:

:E1914H

أوضاع VESA	تزامن أفقي	تزامن رأسي	الفيديو	مؤشر الطاقة	استهلاك الطاقة
التشغيل العادي	نشطة	نشطة	نشطة	أبيض	١٨ واط (كحد أقصى) ** ١٢ واط (نموذجي)
وضع عدم التنشيط	غير نشط	غير نشط	فارغ	الأبيض المتوهج	أقل من ٠,٥ واط
إطفاء	-	-	-	إيقاف	أقل من ٠,٥ واط *

:E2014H

أوضاع VESA	تزامن أفقي	تزامن رأسي	الفيديو	مؤشر الطاقة	استهلاك الطاقة
التشغيل العادي	نشطة	نشطة	نشطة	أبيض	٢٢ واط (كحد أقصى) ** ١٤ واط (نموذجي)
وضع عدم التنشيط	غير نشط	غير نشط	فارغ	الأبيض المتوهج	أقل من ٠,٥ واط
إطفاء	-	-	-	إيقاف	أقل من ٠,٥ واط *

ستعمل وظيفة OSD في وضع التشغيل العادي فقط. عند الضغط على أي زر باستثناء زر الطاقة في وضع عدم التنشيط، سيتم عرض الرسائل التالية:

Dell E1914H

There is no signal coming from your computer. Press any key on the keyboard or move the mouse to wake it up.

Dell E2014H

There is no signal coming from your computer. Press any key on the keyboard or move the mouse to wake it up. If there is no display, press the monitor button now to select the correct input source on the On-Screen-Display menu.

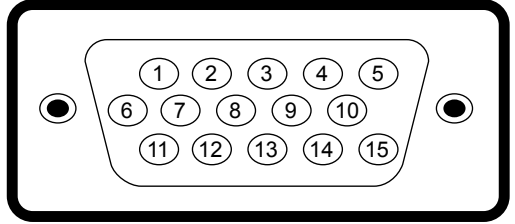
OSD. إلى لوصول قشاشل او رتوي بمكلا طيشن تب مق

ملاحظة: شاشة Dell E1914H/E2014H متوافقة مع ENERGY STAR®.

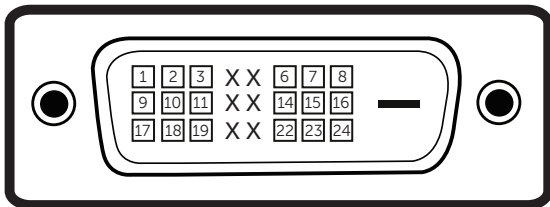


* يمكن تحقيق عدم استهلاك الطاقة نهائياً في وضع إيقاف التشغيل فقط عن طريق فصل الكابل الأساسي من الشاشة.

** أقصى استهلاك للطاقة مع أقصى إشراق وتباين.



رقم Pin	كابل الإشارة الجانبي ١٥ سنًا الموجود على جانب الشاشة
١	فيديو-أحمر
٢	فيديو-أخضر
٣	فيديو-أزرق
٤	GND
٥	اختبار ذاتي
٦	GND-R
٧	GND-G
٨	GND-B
٩	قناة بيانات العرض +٥ فولت
١٠	تزامن-GND
١١	GND
١٢	بيانات DDC
١٣	المزامنة الأفقية
١٤	المزامنة الرأسية
١٥	ساعة DDC



رقم Pin	جانب من ٢٤ سناً من كابل الإشارة الموصل
١	TMDS RX2-
٢	TMDS RX2+
٣	TMDS أرضي
٤	الطفو
٥	الطفو
٦	ساعة DDC
٧	بيانات DDC
٨	الطفو
٩	TMDS RX1-
١٠	TMDS RX1+
١١	TMDS أرضي
١٢	الطفو
١٣	الطفو
١٤	طاقة +٥ فولت
١٥	اختبار ذاتي
١٦	اكتشاف التوصيل السريع
١٧	TMDS RX0-
١٨	TMDS RX0+
١٩	TMDS أرضي
٢٠	الطفو
٢١	الطفو
٢٢	TMDS أرضي
٢٣	ساعة+ TMDS
٢٤	ساعة- TMDS

إمكانية التوصيل والتشغيل

يمكنك تثبيت الشاشة في أي قابس وتشغيل نظام متوافق. تزود الشاشة الكمبيوتر ببيانات تعريف العرض الممتد (EDID) تلقائيًا باستخدام بروتوكولات قناة عرض البيانات (DDC) حتى يتمكن النظام من تهيئة نفسه وتهيئة إعدادات الشاشة. تعتبر معظم عمليات تثبيت الشاشة تلقائية. حيث يمكنك اختيار إعدادات مختلفة إذا أردت.

مواصفات اللوحة المسطحة

رقم الطراز	شاشة Dell E1914H	شاشة Dell E2014H
نوع الشاشة	مصفوفة نشطة - TFT LCD	مصفوفة نشطة - TFT LCD
نوع اللوحة	TN	TN
أبعاد الصورة المرئية	٤٧,٠١ سم (١٨,٥١ بوصة)	٤٩,٤٠ سم (١٩,٤٥ بوصة)
قطري	٤٠,٩,٨ ملم (١٦,١٣ بوصة)	٤٣,٢,٠ ملم (١٧,٠٠ بوصة)
أفقي	٢٣,٠,٤ ملم (٩,٠٧ بوصة)	٢٣,٩,٧٦ ملم (٩,٤٤ بوصة)
عمودي	٠,٣٠ ملم	٠,٢٧ ملم
درجة البكسل	٠,٣٠ ملم	٠,٢٧ ملم
زاوية العرض:		
التردد	٩٠° نموذجي	١٧٠° نموذجي
التردد	٦٥° نموذجي	١٦٠° نموذجي
خرج الإشراق	٢٠٠ شمعة/م (نموذجي)	٢٥٠ شمعة/م (نموذجي)
نسبة التباين	٦٠٠ إلى ١ (نموذجي)	١٠٠٠ إلى ١ (نموذجي)
طبقة الرقاقة الأمامية	مضاد للوهج مع طبقة صلبة 3H	مضاد للوهج مع طبقة صلبة 3H
الإضاءة الخلفية	نظام حامل مصباح LED	نظام حامل مصباح LED
وقت الاستجابة	٥ مايكرو ثانية نموذجي (أسود إلى أبيض)	٥ مايكرو ثانية نموذجي (أسود إلى أبيض)
عمق اللون	١٦,٧ مليون لون	١٦,٧ مليون لون
سلسلة ألوان كاملة	٨٣٪ (نموذجي)**	٨٣٪ (نموذجي)**

** سلسلة ألوان كاملة [E1914H/E2014H] (نموذجي) قائمة على (83%) CIE1976 واختبارات قياسية (72%) CIE1931.

شاشة Dell E2014H	شاشة Dell E1914H	رقم الطراز
نطاق المسح	نطاق المسح	نطاق المسح
• أفقي	• أفقي	• أفقي
• رأسي	• رأسي	• رأسي
أقصى دقة مسبقة الدقة	أقصى دقة مسبقة الدقة	أقصى دقة مسبقة الدقة
٣٠ كيلو هرتز إلى ٨٣ كيلو هرتز (تلقائي)	٣٠ كيلو هرتز إلى ٨٣ كيلو هرتز (تلقائي)	
٥٦ هرتز إلى ٧٦ هرتز (تلقائي)	٥٦ هرتز إلى ٧٥ هرتز (تلقائي)	
١٦٠٠ × ٩٠٠ عند ٦٠ هرتز	١٣٦٦ × ٧٦٨ عند ٦٠ هرتز	

المواصفات الكهربائية

شاشة Dell E1914H/E2014H	رقم الطراز
إشارات تناظري: ٠,٧ فولت +/- ٥٪ ومقاومة دخل بمعدل ٧٥ أوم	إشارات دخل الفيديو
تزامنات أفقية ورأسية منفصلة، مستوى TTL خالٍ من القطبية، SOG (Composite SYNC باللون الأخضر)	إشارات دخل التزامن
١٠٠ إلى ٢٤٠ فولت تيار متردد / ٥٠ أو ٦٠ هرتز + ٣ هرتز/١,٥ أمبير (الحد الأقصى)	تيار/تردد/جهد دخل التيار المتردد
١٢٠ فولت: ٣٠ أمبير (الحد الأقصى)	تيار متدفق
٢٤٠ فولت: ٦٠ أمبير (الحد الأقصى)	

أوضاع العرض مسبقة الضبط

يسرد الجدول التالي الأوضاع سابقة الضبط والتي تضمن من خلالها شركة Dell حجم الصورة والتمركز:

:E1914H

قطبية التزامن (خطوط أفقية/ رأسية)	ساعة اليكسل (بالميجاهرتز)	التردد الرأسي (هرتز)	التردد الأفقي (كيلو هرتز)	وضع شاشة العرض
+/-	٢٨,٣	٧٠,٠	٣١,٥	٤٠٠ × ٧٢٠ ،VESA
-/-	٢٥,٢	٥٩,٩	٣١,٥	٤٨٠ × ٦٤٠ ،VESA
-/-	٣١,٥	٧٥,٠	٣٧,٥	٤٨٠ × ٦٤٠ ،VESA
+/+	٤٠,٠	٦٠,٣	٣٧,٩	٦٠٠ × ٨٠٠ ،VESA
+/+	٤٩,٥	٧٥,٠	٤٦,٩	٦٠٠ × ٨٠٠ ،VESA
-/-	٦٥,٠	٦٠,٠	٤٨,٤	٧٦٨ × ١٠٢٤ ،VESA
+/+	٧٨,٨	٧٥,٠	٦٠,٠	٧٦٨ × ١٠٢٤ ،VESA
+/+	١٣٥,٠	٧٥,٠	٨٠,٠	١٠٢٤ × ١٢٨٠ ،VESA
+/+	٨٥,٥	٥٩,٨	٤٧,٧	٧٦٨ × ١٣٦٦ ،VESA

:E2014H

قطبية التزامن (خطوط أفقية/ رأسية)	ساعة اليكسل (بالميجاهرتز)	التردد الرأسي (هرتز)	التردد الأفقي (كيلو هرتز)	وضع شاشة العرض
+/-	٢٨,٣	٧٠,١	٣١,٥	٤٠٠ × ٧٢٠ ،VESA
-/-	٢٥,٢	٥٩,٩	٣١,٥	٤٨٠ × ٦٤٠ ،VESA
-/-	٣١,٥	٧٥,٠	٣٧,٥	٤٨٠ × ٦٤٠ ،VESA
+/+	٤٠,٠	٦٠,٣	٣٧,٩	٦٠٠ × ٨٠٠ ،VESA
+/+	٤٩,٥	٧٥,٠	٤٦,٩	٦٠٠ × ٨٠٠ ،VESA
-/-	٦٥,٠	٦٠,٠	٤٨,٤	٧٦٨ × ١٠٢٤ ،VESA
+/+	٧٨,٨	٧٥,٠	٦٠,٠	٧٦٨ × ١٠٢٤ ،VESA
+/+	١٠٨,٠	٧٥,٠	٦٧,٥	٨٦٤ × ١١٥٢ ،VESA
+/+	١٠٨,٠	٦٠,٠	٦٤,٠	١٠٢٤ × ١٢٨٠ ،VESA
+/+	١٣٥,٠	٧٥,٠	٨٠,٠	١٠٢٤ × ١٢٨٠ ،VESA
+/+	١٠٨,٠	٦٠,٠	٦٠,٠	٩٠٠ × ١٦٠٠ ،VESA

يسرد الجدول التالي الخصائص المادية للشاشة:

شاشة Dell E2014H	شاشة Dell E1914H	رقم الطراز
الموصل D-subminiature، الموصل الأزرق؛ DVI-D: الموصل الأبيض	الموصل D-subminiature، الأزرق	نوع الموصل
D-sub: قابل للإزالة، تناظري، ١٥ سنًا. DVI-D: قابل للإزالة، DVI-D، مسامير صلبة	تناظري: قابل للإزالة، D-Sub، ١٥ سنًا، يشحن متصلاً بالشاشة	نوع كابل الإشارة
الأبعاد: (مع الحامل) الارتفاع العرض العمق	الأبعاد: (مع الحامل) الارتفاع العرض العمق	الأبعاد: (مع الحامل) الارتفاع العرض العمق
٣٥٨,٨ ملم (بوصة ١٤,١٣) ٤٧٣,٩ ملم (نموذجي) ٤٦٨,٦ ملم (نموذجي) ١٨,٦٦ بوصة (نموذجي) (١٩,٤٥ بوصة (نموذجي)) ١٦٥,٥ ملم (بوصة ٦,٥٢)	٣٥٤,١ ملم (بوصة ١٣,٩٤) ٤٤٦,٤ ملم (بوصة ١٧,٥٧) ١٦٥,٥ ملم (بوصة ٦,٥٢)	٣٥٨,٨ ملم (بوصة ١٤,١٣) ٤٧٣,٩ ملم (نموذجي) ٤٦٨,٦ ملم (نموذجي) ١٨,٦٦ بوصة (نموذجي) (١٩,٤٥ بوصة (نموذجي)) ١٦٥,٥ ملم (بوصة ٦,٥٢)
الأبعاد: (بدون الحامل) الارتفاع العرض العمق	الأبعاد: (بدون الحامل) الارتفاع العرض العمق	الأبعاد: (بدون الحامل) الارتفاع العرض العمق
٢٧٦,٣ ملم (بوصة ١٠,٨٨) ٤٧٣,٩ ملم (نموذجي) ٤٦٨,٦ ملم (نموذجي) ١٨,٦٦ بوصة (نموذجي) ١٩,٤٥ بوصة (نموذجي)) ٤٦,٥ ملم (بوصة ١,٨٣)	٢٦٧,٠ ملم (بوصة ١٠,٥١) ٤٤٦,٤ ملم (بوصة ١٧,٥٧) ٤٦,٥ ملم (بوصة ١,٨٣)	٢٧٦,٣ ملم (بوصة ١٠,٨٨) ٤٧٣,٩ ملم (نموذجي) ٤٦٨,٦ ملم (نموذجي) ١٨,٦٦ بوصة (نموذجي) ١٩,٤٥ بوصة (نموذجي)) ٤٦,٥ ملم (بوصة ١,٨٣)
أبعاد الحامل: الارتفاع العرض العمق	أبعاد الحامل: الارتفاع العرض العمق	أبعاد الحامل: الارتفاع العرض العمق
١٤٩,٠ ملم (بوصة ٥,٨٧) ١٨٠,٦ ملم (بوصة ٧,١١) ١٦٥,٥ ملم (بوصة ٦,٥٢)	١٤٩,٠ ملم (بوصة ٥,٨٧) ١٨٠,٦ ملم (بوصة ٧,١١) ١٦٥,٥ ملم (بوصة ٦,٥٢)	١٤٩,٠ ملم (بوصة ٥,٨٧) ١٨٠,٦ ملم (بوصة ٧,١١) ١٦٥,٥ ملم (بوصة ٦,٥٢)
الوزن: الوزن مع العبوة الوزن مع مجموعة الحامل والكابلات	الوزن: الوزن مع العبوة الوزن مع مجموعة الحامل والكابلات	الوزن: الوزن مع العبوة الوزن مع مجموعة الحامل والكابلات
٤,٢٥ كجم (٩,٣٥ رطل) ٣,١٤ كجم (٦,٩١ رطل)	٣,٦٠ كجم (٧,٩٢ رطل) ٢,٩٩ كجم (٦,٥٨ رطل)	٤,٢٥ كجم (٩,٣٥ رطل) ٣,١٤ كجم (٦,٩١ رطل)

الوزن بدون مجموعة الحامل (للتثبيت على الحائط أو تثبيت VESA - بدون كابلات)	٢,٣٩ كجم (٥,٢٦ رطل)	٢,٤١ كجم (٥,٣٠ رطل)
وزن مجموعة الحامل	٠,٣٣ كجم (٠,٧٣ رطل)	٠,٣٣ كجم (٠,٧٣ رطل)

الخصائص البيئية

يسرد الجدول التالي الظروف البيئية لشاشتك:

رقم الطراز	شاشة Dell E1914H	شاشة Dell E2014H
درجة الحرارة		
• التشغيل	٠ إلى ٤٠ درجة مئوية (٣٢ إلى ١٠٤ درجة فهرنهايت)	٠ إلى ٤٠ درجة مئوية (٣٢ إلى ١٠٤ درجة فهرنهايت)
• عدم التشغيل	التخزين: -٢٠ إلى ٦٠ درجة مئوية (-٤٠ إلى ١٤٠ درجة فهرنهايت) الشحن: -٢٠ إلى ٦٠ درجة مئوية (-٤٠ إلى ١٤٠ درجة فهرنهايت)	التخزين: -٢٠ إلى ٦٠ درجة مئوية (-٤٠ إلى ١٤٠ درجة فهرنهايت) الشحن: -٢٠ إلى ٦٠ درجة مئوية (-٤٠ إلى ١٤٠ درجة فهرنهايت)
الرطوبة		
• التشغيل	١٠٪ إلى ٨٠٪ (غير مكثف)	١٠٪ إلى ٨٠٪ (غير مكثف)
• عدم التشغيل	التخزين: ٥٪ إلى ٩٠٪ (غير مكثف) الشحن: ٥٪ إلى ٩٠٪ (غير مكثف)	التخزين: ٥٪ إلى ٩٠٪ (غير مكثف) الشحن: ٥٪ إلى ٩٠٪ (غير مكثف)
خط الارتفاع		
• التشغيل	٥,٠٠٠ م (١٦,٣٧٨ قدم) كحد أقصى	٥,٠٠٠ م (١٦,٣٨٧ قدم) كحد أقصى
• عدم التشغيل	١٢,١٩١ م (٤٠,٠٠٠ قدم) كحد أقصى	١٢,١٩١ م (٤٠,٠٠٠ قدم) كحد أقصى
التبديد الحراري		
	٧٥,٠٩ BTU/ساعة (كحد أقصى)	٨٥,٣٣ BTU/ساعة (كحد أقصى)
	٦١,٤٣ BTU/ساعة (نموذجي)	٦٨,٢٦ BTU/ساعة (نموذجي)

جودة شاشة LCD وسياسة البكسل

خلال عملية تصنيع شاشة LCD، من الطبيعي أن يكون لبكسل واحد أو أكثر أن يكون ثابتاً في حالة لا تتغير. النتيجة المرئية هي البكسل الثابت الذي يظهر كنقطة صغيرة جداً فقدت لونها إلى الداكن أو الفاتح. عندما يظل البكسل مضاءً بشكل ثابت، يعرف ذلك بـ "النقطة الفاتحة". عندما يظل البكسل أسود اللون، يعرف ذلك بـ "النقطة الداكنة".

في كل الحالات تقريباً، تكون وحدات البكسل الثابتة هذه صعبة الرؤية ولا تقلل من جودة الشاشة أو إمكانية استخدامها. إن شاشة بها ١ إلى ٥ بكسل تعتبر طبيعية وذات مستوى تنافسي. للمزيد من المعلومات، يرجى زيارة موقع Dell Support: <http://www.dell.com/support/monitors>

إرشادات الصيانة

العناية بشاشتك

⚠ تنبيه: اقرأ واتبع تعليمات الأمان قبل تنظيف الشاشة.

⚠ تنبيه: قبل تنظيف الشاشة، أفصل كابل طاقة الشاشة من المأخذ الكهربائي.

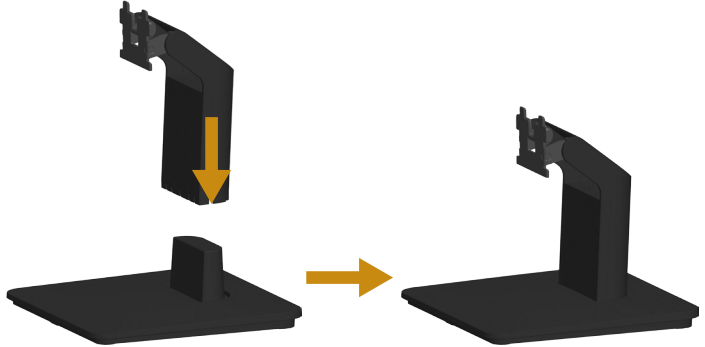
للاستخدام الأمثل، اتبع التعليمات في القائمة أدناه خلال فتح الشاشة، وتنظيفها، والتعامل معها:

- لتنظيف شاشتك غير الإستاتيكية، رطب قطعة قماش ناعمة ونظيفة بالماء بلطف. إن أمكن، استخدم منديلاً خاصاً لتنظيف الشاشة أو محلولاً مناسباً لطلاء الشاشة غير الإستاتيكية. تجنب استخدام البنزين أو النتر أو الأمونيا أو المنظفات القوية أو الهواء المضغوط.
- استخدم قطعة قماش رطبة دافئة لتنظيف البلاستيك. تجنب استخدام أي نوع من المنظفات حيث إن بعض المنظفات تترك أثراً دهنيًا على البلاستيك.
- إن لاحظت مسحوقاً أبيض عند فتح الشاشة؛ امسحها بقطعة قماش. حيث ينتج المسحوق الأبيض بسبب عملية شحن الشاشة.
- تعامل مع الشاشة بعناية لأن الشاشة ذات اللون الغامق قد تتخدش أو تظهر علامات بيضاء أكثر من الشاشة ذات اللون الفاتح.
- للمساعدة في الحفاظ على أفضل جودة للصور على شاشتك، استخدم برنامج حفظ شاشة متغير ديناميكياً وأغلق الشاشة في حالة عدم الاستخدام.

إعداد الشاشة

تركيب الحامل

ملاحظة: يتم فصل قاعدة الحامل عند شحن الشاشة من المصنع.
١- قم بتركيب قائم الحامل في قاعدة الحامل.



- أ- ضع قاعدة حامل الشاشة على أعلى منضدة ثابتة.
 - ب- حرك جسم حامل الشاشة في الاتجاه الصحيح لأسفل في قاعدة الحامل حتى يستقر في مكانه.
- ٢- قم بتركيب مجموعة الحامل بالشاشة.



- أ- ضع الشاشة على قطعة قماش أو وسادة ناعمة بالقرب من حافة المكتب.
- ب- قم بمحاذاة دعامة مجموعة الحامل لتجويف الشاشة.
- ج- أدخل الدعامة تجاه الشاشة حتى تسمع صوت استقرارها في مكانها.

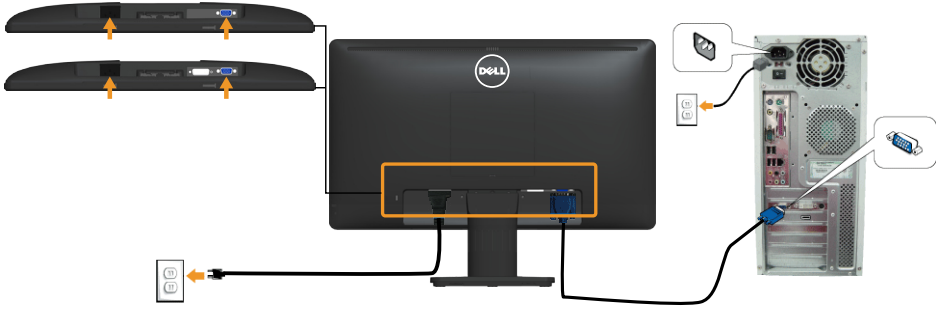
توصيل الشاشة

⚠ تحذير: قبل الشروع في تنفيذ أي من الإجراءات الواردة في هذا القسم، تعليمات السلامة.
لتوصيل الشاشة بالكمبيوتر:

١- قم بإيقاف تشغيل الكمبيوتر وافصل كابل الطاقة.

٢- صل إما (DVI-D الرقمي) الأبيض أو كابل موصل الشاشة (VGA تناطري) الأزرق بمنفذ الفيديو المناظر في الجزء الخلفي للكمبيوتر. تجنب استخدام كلا الكابلاتين في نفس الوقت، ولكن استخدمهم فقط عند توصيلهما بجهاز كمبيوتر مختلفين مع أنظمة فيديو مناسبة.

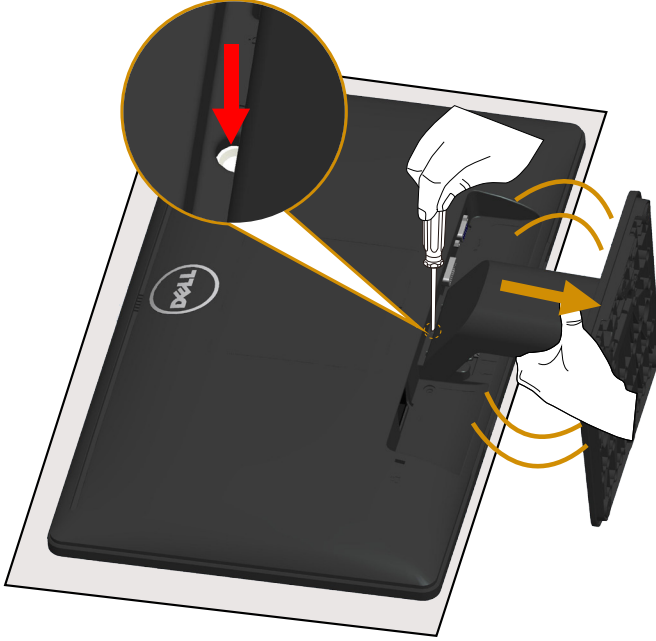
توصيل كابل VGA الأزرق



توصيل كابل DVI الأبيض (- E2014H فقط)

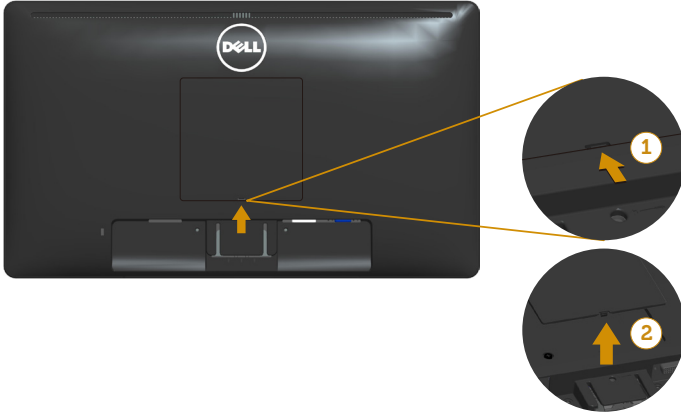


ملاحظة: تستخدم الرسومات بغرض التوضيح فقط.
قد يختلف المظهر على الكمبيوتر.

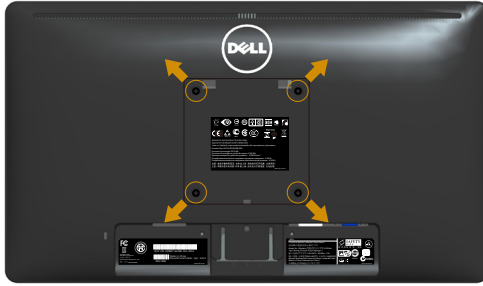


- بعد وضع لوحة الشاشة على قطة قماش ناعمة أو وسادة، أكمل الخطوات التالية لإزالة الحامل:
- 1- استخدم مفكاً طويلاً للضغط مع الاستمرار على ذراع التحرير الموجود في فتحة فوق الحامل مباشرة.
 - 2- أثناء الضغط على ذراع التحرير لأسفل، أزل الحامل من .

التثبيت على الحائط (اختياري)



الشكل ١



الشكل ٢

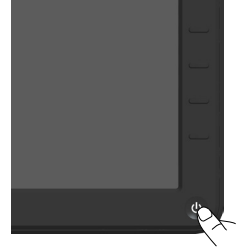
(أبعاد المسامير: ١٠ ملم × M4).

- ١- راجع التعليمات المرفقة مع مجموعة تثبيت القاعدة المتوافقة مع VESA. ضع لوحة الشاشة على قطعة قماش أو وسادة ناعمة على منضدة مسطحة ثابتة.
 - ٢- قم بإزالة الحامل.
 - ٣- إزالة غطاء البراغي VESATM (الشكل ١)
 - ٤- استخدم مفكاً لإزالة المسامير الأربعة الخاصة بإحكام غلق الغطاء البلاستيكي. (الشكل ٢)
 - ٥- قم بتركيب ماسك التثبيت من مجموعة تثبيت الحائط إلى شاشة LCD.
 - ٦- ثبت شاشة LCD على الحائط باتباع التعليمات المرفقة مع مجموعة تثبيت القاعدة.
- ملاحظة: للاستخدام فقط مع ماسك التثبيت على الحائط للأجهزة التي خضعت لاختبارات معامل الاختبار المعروفة عالمياً بقدرة تحمل وزن/حمل ٩,٠٠ كيلو جرام كحد أدنى (E1914H) // ٩,١٢ كجم (E2014H)

تشغيل الشاشة

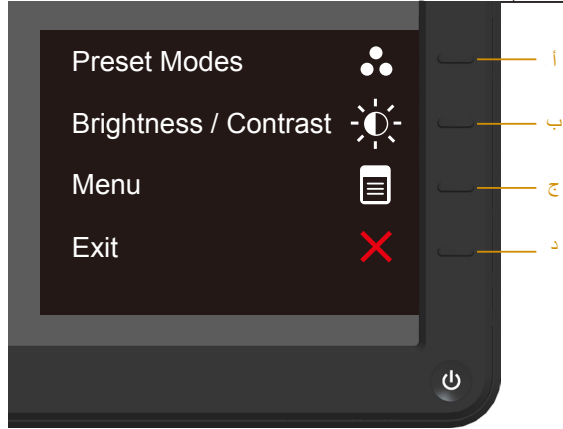
تشغيل الشاشة

اضغط على الزر  لتشغيل الشاشة.



استخدام عناصر تحكم اللوحة الأمامية

استخدم الأزرار في مقدمة الشاشة لضبط إعدادات الصورة.



الوصف	مفاتيح اللوحة الأمامية
استخدم مفتاح الأوضاع مسبقة الضبط للاختيار من بين قائمة أوضاع الألوان مسبقة الضبط. انظر استخدام قائمة الخيارات المعروضة على الشاشة.	 أ أوضاع مسبقة الضبط
استخدم مفتاح السطوع / التباين للوصول مباشرة إلى قائمة التحكم في "السطوع" و "التباين".	 ب السطوع / التباين
استخدم مفتاح القائمة لفتح الخيارات المعروضة على الشاشة (OSD).	 ج قائمة
استخدم مفتاح الخروج للخروج من الخيارات المعروضة على الشاشة من القائمة والقوائم الفرعية.	 د خروج



الوصف	مفاتيح اللوحة الأمامية	
استخدم المفتاح أعلى لضبط (زيادة النطاقات) العناصر في قائمة الخيارات المعروضة على الشاشة.		أ
استخدم المفتاح أسفل لضبط (زيادة النطاقات) العناصر في قائمة الخيارات المعروضة على الشاشة.		ب
استخدم المفتاح موافق لتأكيد تحديدك.		ج
استخدم المفتاح رجوع للعودة إلى القائمة السابقة.		د

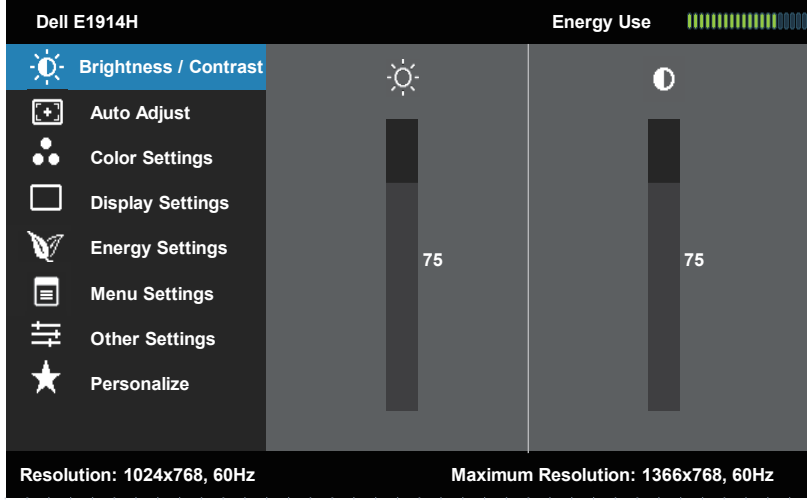
استخدام قائمة الخيارات المعروضة على الشاشة

الوصول إلى نظام القائمة

ملاحظة: في حالة تغيير الإعدادات ثم المتابعة إلى قائمة أخرى أو الخروج من قائمة الخيارات المعروضة على الشاشة، تقوم الشاشة تلقائيًا بحفظ هذه التغييرات. كما يتم حفظ التغييرات إذا قمت بتغيير الإعدادات ثم انتظار اختفاء قائمة الخيارات المعروضة على الشاشة.

١- اضغط على الزر  لفتح قائمة الخيارات المعروضة على الشاشة وعرض القائمة الرئيسية.

القائمة الرئيسية



Dell E1914H Energy Use

Brightness / Contrast

Auto Adjust

Color Settings

Display Settings

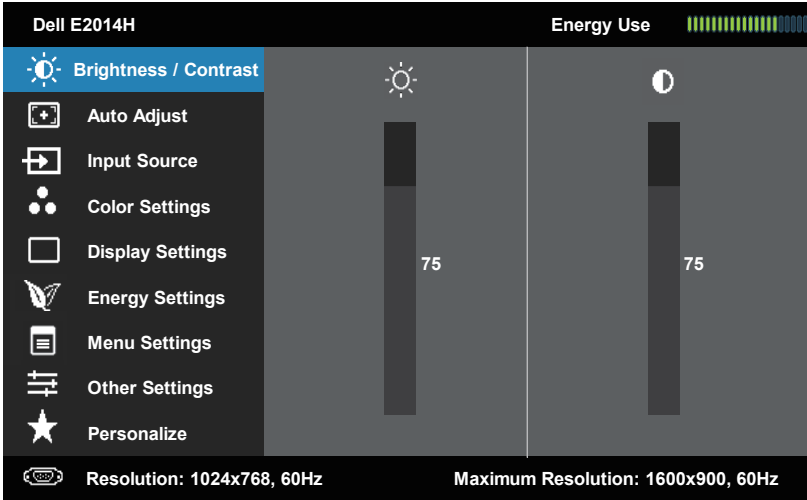
Energy Settings

Menu Settings

Other Settings

Personalize

Resolution: 1024x768, 60Hz Maximum Resolution: 1366x768, 60Hz



Dell E2014H Energy Use

Brightness / Contrast

Auto Adjust

Input Source

Color Settings

Display Settings

Energy Settings

Menu Settings

Other Settings

Personalize

Resolution: 1024x768, 60Hz Maximum Resolution: 1600x900, 60Hz

- ٢- اضغط على **⌘** والأزرار **⏏** للتبديل بين الخيارات في القائمة. عند التنقل من رمز واحد إلى آخر، يتم تمييز اسم الخيار.
- ٣- لتحديد العنصر المميز في القائمة اضغط على الزر **⏏** مرة أخرى.
- ٤- اضغط على **⌘** والأزرار **⏏** لتحديد المعلمة المطلوبة.
- ٥- اضغط على الزر **⏏** للدخول إلى شريط التمرير ثم استخدم الزرين **⏏** أو **⏏** حسب المؤشرات في القائمة، لإجراء التغييرات.
- ٦- حدد **⏏** للرجوع إلى القائمة السابقة بدون قبول الإعدادات الحالية أو **⏏** للقبول والرجوع إلى القائمة السابقة.
- يوفر الجدول أدناه قائمة الخيارات المعروضة على الشاشة ووظائفها.

رمز	قائمة وقوائم فرعية	الوصف
	استخدام الطاقة	يوضح هذا العداد مستوى الطاقة المستخدم من قبل الشاشة في الوقت الفعلي.
	السطوع / التباين	استخدم قائمة السطوع والتباين لضبط السطوع / التباين.
		 <p>Dell E1914H Energy Use</p> <p>Brightness / Contrast</p> <p>Auto Adjust</p> <p>Color Settings</p> <p>Display Settings</p> <p>Energy Settings</p> <p>Menu Settings</p> <p>Other Settings</p> <p>Personalize</p> <p>Resolution: 1024x768, 60Hz Maximum Resolution: 1366x768, 60Hz</p>
		 <p>Dell E2014H Energy Use</p> <p>Brightness / Contrast</p> <p>Auto Adjust</p> <p>Input Source</p> <p>Color Settings</p> <p>Display Settings</p> <p>Energy Settings</p> <p>Menu Settings</p> <p>Other Settings</p> <p>Personalize</p> <p>Resolution: 1024x768, 60Hz Maximum Resolution: 1600x900, 60Hz</p>
	السطوع	يسمح بضبط السطوع أو إضاءة الخلفية. اضغط على المفتاح ⏏ لزيادة السطوع واضغط على المفتاح ⏏ لتقليل السطوع (الحد الأدنى ~ 0 إلى الحد الأقصى 100).

يسمح بضبط التباين أو درجة الاختلاف بين الظلام والإضاءة على الشاشة. اضبط السطوع أولاً، ثم اضبط التباين فقط إذا كنت تحتاج إلى مزيد من الضبط. اضغط على المفتاح ⌘ لزيادة التباين واضغط على المفتاح ⌘ لتقليل التباين (الحد الأدنى ٠ ~ الحد الأقصى ١٠٠).

استخدم هذا المفتاح لتنشيط الإعداد التلقائي واضبط القائمة.

الضبط التلقائي



Dell E1914H Energy Use

Brightness / Contrast

Auto Adjust Press ✓ to adjust the screen automatically.

Color Settings

Display Settings

Energy Settings

Menu Settings

Other Settings

Personalize

Resolution: 1024x768, 60Hz Maximum Resolution: 1366x768, 60Hz

⬆️
⬇️
✓
✗

Dell E2014H Energy Use

Brightness / Contrast

Auto Adjust Press ✓ to adjust the screen automatically.

Input Source

Color Settings

Display Settings

Energy Settings

Menu Settings

Other Settings

Personalize

Resolution: 1024x768, 60Hz Maximum Resolution: 1600x900, 60Hz

⬆️
⬇️
✓
✗

يظهر مربع الحوار التالي على شاشة سوداء وتقوم الشاشة بالضبط الذاتي إلى الإدخال الحالي.

Auto Adjustment in Progress...

يسمح الضبط التلقائي للشاشة بالضبط التلقائي لإشارة الفيديو الواردة. بعد استخدام الضبط التلقائي، يمكن إجراء المزيد من المواءمة للشاشة باستخدام عناصر تحكم ساعة البكسل (رديئة) والمرحلة (دقيقة) ضمن إعدادات الشاشة.

ملاحظة: لا يحدث الضبط التلقائي إذا ضغطت على الزر أثناء عدم وجود إشارات إدخال فيديو نشطة أو كابلات مرفقة.

يتوفر هذا الخيار عند استخدام موصل تناظري (VGA).

<p>استخدم قائمة مصدر الدخل للاختيار بين إشارات الفيديو المختلفة التي قد تكون موصلة بالشاشة.</p> 	<p>مصدر الدخل (لا E2014H فقط)</p>	
<p>حدد التحديد التلقائي للمسح بحثاً عن إشارات الدخل المتاحة.</p>	<p>التحديد التلقائي</p>	
<p>حدد دخل VGA عند استخدام الموصل التناظري (VGA). ادفع  لتحديد مصدر دخل VGA.</p>	<p>VGA</p>	
<p>حدد دخل DVI-D عند استخدام الموصل الرقمي (DVI). ادفع  لتحديد مصدر دخل DVI.</p>	<p>DVI-D</p>	

استخدم قائمة إعدادات الألوان لضبط إعدادات ألوان الشاشة.

إعدادات الألوان



Dell E1914H Energy Use

Brightness / Contrast Input Color Format ▶ RGB

Auto Adjust Preset Modes ▶ Standard

Color Settings Reset Color Settings

Display Settings

Energy Settings

Menu Settings

Other Settings

Personalize

Resolution: 1024x768, 60Hz Maximum Resolution: 1366x768, 60Hz

Navigation: Up, Down, Right, Left, X

Dell E2014H Energy Use

Brightness / Contrast Input Color Format ▶ RGB

Auto Adjust Preset Modes ▶ Standard

Input Source Reset Color Settings

Color Settings

Display Settings

Energy Settings

Menu Settings

Other Settings

Personalize

Resolution: 1024x768, 60Hz Maximum Resolution: 1600x900, 60Hz

Navigation: Up, Down, Right, Left, X

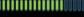
يسمح بضبط وضع إدخال الفيديو على:

- **RGB**: حدد هذا الخيار إذا كانت الشاشة موصلة بالكمبيوتر أو مشغل DVD باستخدام كابل HDMI بمهايئ DVI.
- **YPbPr**: حدد هذا الخيار إذا كان مشغل DVD يدعم خرج YPbPr فقط.

تنسيق لون الإدخال

يسمح بالاختيار من قائمة أوضاع الألوان مسبقة الضبط.


أوضاع مسبقة الضبط

Dell E1914H Energy Use 

Brightness / Contrast	Input Color Format
Auto Adjust	Preset Modes
Color Settings	Reset Color Settings
Display Settings	Multimedia
Energy Settings	Text
Menu Settings	Warm
Other Settings	Cool
Personalize	Custom Color

Resolution: 1024x768, 60Hz Maximum Resolution: 1366x768, 60Hz



Dell E2014H Energy Use 

Brightness / Contrast	Input Color Format
Auto Adjust	Preset Modes
Input Source	Reset Color Settings
Color Settings	Multimedia
Display Settings	Text
Energy Settings	Warm
Menu Settings	Cool
Other Settings	Custom Color
Personalize	

Resolution: 1024x768, 60Hz Maximum Resolution: 1600x900, 60Hz



- **Standard (قياسي):** يُحمل إعدادات الألوان الافتراضية للشاشة. هذا هو الوضع مسبق الضبط الافتراضي.
- **الوسائط المتعددة:** يُحمل إعدادات الألوان المثالية لتطبيقات الوسائط المتعددة.
- **النص:** يُحمل إعدادات الألوان المثالية للبيئات المكتتبية.
- **دافئ:** يُزيد درجة اللون. تظهر الشاشة أكثر دفئاً مع لون خفيف أحمر / أصفر.
- **هادئ:** يُقلل درجة اللون. تظهر الشاشة أهدأ مع لون خفيف أزرق.
- **لون مخصص:** يسمح بالضبط اليدوي لإعدادات الألوان. اضغط على المفاتيح **8** و **9** لضبط قيم الأحمر والأخضر والأزرق وإنشاء وضع لون مسبق الضبط خاص بك.

لإعادة ضبط إعدادات ألوان الشاشة إلى الإعدادات الافتراضية.

إعادة ضبط إعدادات الألوان

استخدم قائمة إعدادات الألوان لضبط إعدادات ألوان الشاشة.

إعدادات العرض



Dell E1914H Energy Use |||||

Brightness / Contrast	Aspect Ratio	Wide 16:9
Auto Adjust	Horizontal Position	50
Color Settings	Vertical Position	50
Display Settings	Sharpness	50
Energy Settings	Pixel Clock	50
Menu Settings	Phase	50
Other Settings	Reset Display Settings	
Personalize		

Resolution: 1024x768, 60Hz Maximum Resolution: 1366x768, 60Hz



Dell E2014H Energy Use |||||

Brightness / Contrast	Aspect Ratio	Wide 16:9
Auto Adjust	Horizontal Position	50
Input Source	Vertical Position	50
Color Settings	Sharpness	50
Display Settings	Pixel Clock	50
Energy Settings	Phase	50
Menu Settings	Reset Display Settings	
Other Settings		
Personalize		

Resolution: 1024x768, 60Hz Maximum Resolution: 1600x900, 60Hz



يضبط نسبة الصورة كـ Wide ٩:١٦ أو ٣:٤ أو ٤:٥.
ملاحظة: لا توجد حاجة إلى ضبط Wide ٩:١٦ في الحد الأقصى للدقة ١٣٦٦ x ٧٦٨ (E1914H -J) أو ١٦٠٠ x ٩٠٠ (E2014H -J).

نسبة الارتفاع إلى العرض

استخدام الأزرار ⬆️ أو ⬆️ لضبط الصورة لليمين واليسار. الحد الأدنى هو ٠ (-). الحد الأقصى هو '١٠٠' (+).

الوضع الأفقي

استخدام الأزرار ⬆️ أو ⬆️ لضبط الصورة لأعلى ولأسفل. الحد الأدنى هو ٠ (-). الحد الأقصى هو '١٠٠' (+).

الوضع الرأسي

بإمكان هذه الميزة أن تجعل الصورة تبدو أكثر حدة أو أكثر نعومة. استخدم ⬆️ أو ⬆️ لضبط الحدة من "٠" إلى "١٠٠".

الحدة

تسمح تعديلات المرحلة أو ساعة البكسل بضبط الشاشة حسب تفضيلك. استخدم الأزرار ⬆️ أو ⬆️ للضبط على أفضل جودة للصورة.

ساعة البكسل

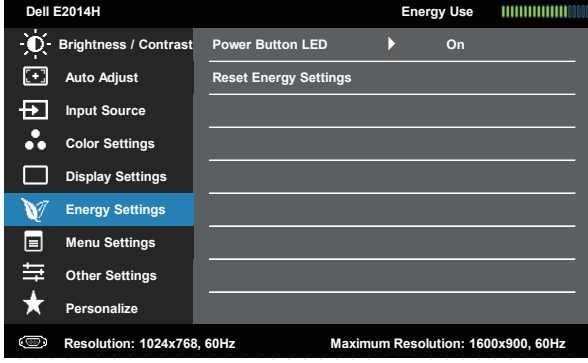
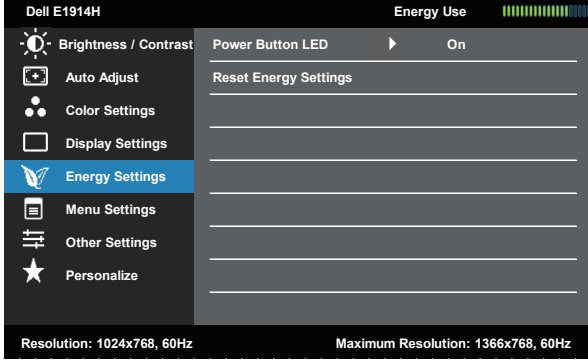
إذا لم تحصل على نتائج مرضية باستخدام ضبط المرحلة، استخدم تعديل ساعة البكسل (رديئة) ثم استخدم المرحلة (دقيقة)، مرة أخرى.

المرحلة

حدد هذا الخيار لاستعادة إعدادات العرض الافتراضية.

إعادة ضبط إعدادات العرض

إعدادات الطاقة



يسمح بتشغيل أو إيقاف تشغيل مؤشر LED بغية توفير الطاقة.

زر LED للطاقة

حدد هذا الخيار لاستعادة إعدادات الطاقة الافتراضية.

إعادة ضبط إعدادات الطاقة



حدد هذا الخيار لضبط إعدادات الخيارات المعروضة على الشاشة، مثل، لغات الخيارات المعروضة على الشاشة، والمدة الزمنية التي تبقى فيها القائمة على الشاشة، وما إلى ذلك.

Dell E1914H Energy Use ■■■■■■■■■■

Brightness / Contrast Language ▶ English

Auto Adjust Transparency ▶ 20

Color Settings Timer ▶ 20s

Display Settings Lock ▶ Unlock

Energy Settings Reset Menu Settings

Menu Settings

Other Settings

Personalize

Resolution: 1024x768, 60Hz Maximum Resolution: 1366x768, 60Hz

Dell E2014H Energy Use ■■■■■■■■■■

Brightness / Contrast Language ▶ English

Auto Adjust Transparency ▶ 20

Input Source Timer ▶ 20s

Color Settings Lock ▶ Unlock

Display Settings Reset Menu Settings

Energy Settings

Menu Settings

Other Settings

Personalize

Resolution: 1024x768, 60Hz Maximum Resolution: 1600x900, 60Hz

اللغة

يسمح بتعيين عرض الخيارات المعروضة على الشاشة بلغة من ثمانية لغات: الإنجليزية والإسبانية والفرنسية والألمانية والبرتغالية والروسية والصينية المبسطة واليابانية.

الشفافية

يسمح بضبط خلفية الخيارات المعروضة على الشاشة من غير شفاف إلى شفاف.

الموقت

يسمح بتعيين الوقت الذي ستبقى فيه الخيارات المعروضة على الشاشة نشطة بعد الضغط على مفتاح على الشاشة.

استخدام المفاتيح ٨ و ٧ لضبط شريط التمرير بزيادة ثانية واحدة، من ٥ إلى ٦٠ ثانية.

القفل

يتحكم في وصول المستخدم إلى عمليات الضبط. عند تحديد "قفل"، لا يسمح بعمليات ضبط المستخدم. جميع المفاتيح مقفلة باستثناء المفتاح.

ملاحظة: عند قفل الخيارات المعروضة على الشاشة، سيؤدي الضغط على مفتاح القائمة إلى الانتقال مباشرة إلى قائمة إعدادات الخيارات المعروضة على الشاشة مع "قفل الخيارات المعروضة على الشاشة" المحدد مسبقاً في الإدخال. اضغط مع الاستمرار على المفتاح ٥ لمدة ١٠ ثانية لإلغاء القفل والسماح للمستخدم بالوصول إلى جميع الإعدادات القابلة للتطبيق.

حدد هذا الخيار لاستعادة إعدادات القائمة الافتراضية.

إعادة ضبط إعدادات القائمة

إعدادات أخرى



Dell E1914H Energy Use

Brightness / Contrast DDC/CI Enable

Auto Adjust LCD Conditioning Disable

Color Settings

Display Settings

Energy Settings

Menu Settings

Other Settings

Personalize

Resolution: 1024x768, 60Hz Maximum Resolution: 1366x768, 60Hz

Dell E2014H Energy Use

Brightness / Contrast DDC/CI Enable

Auto Adjust LCD Conditioning Disable

Input Source

Color Settings

Display Settings

Energy Settings

Menu Settings

Other Settings

Personalize

Resolution: 1024x768, 60Hz Maximum Resolution: 1600x900, 60Hz

يسمح DDC/CI (قناة بيانات العرض/واجهة الأوامر) لبرنامج في الكمبيوتر بضبط إعدادات عرض الشاشة مثل السطوع وتوازن الألوان وغير ذلك. تمكين (إقتراضي): يُحسن أداء الشاشة ويوفر تجربة أفضل للمستخدم. تعطيل: تُعطل خيار DDC/CI وتظهر الرسالة التالية على الشاشة.

DDC/CI


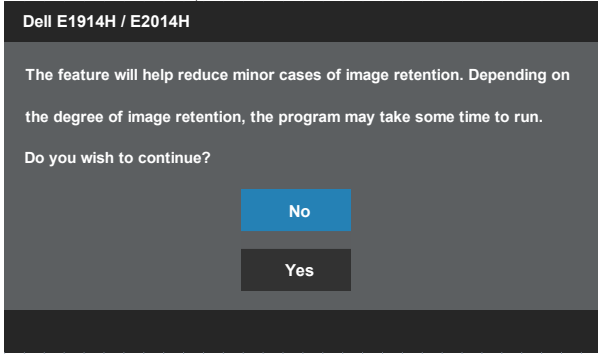
Dell E1914H / E2014H

The function of adjusting display setting using PC application will be disabled.

Do you wish to disable DDC/CI function?

No

Yes

<p>ستساعد هذه الميزة في تقليل حالات بسيطة لاحتجاز الصورة.</p> <p>إذا كانت الصورة تبدو محجوزة على الشاشة، فحدد تهيئة LCD للمساعدة في تقليل احتجاز أي صورة. قد يستغرق استخدام ميزة تهيئة LCD بعض الوقت. لا يمكن لميزة تهيئة LCD إزالة الحالات الصعبة لاحتجاز الصورة أو الاحتراق.</p> <p> ملاحظة: استخدم تهيئة LCD فقط عندما تواجه مشكلة مع احتجاز الصورة. تظهر رسالة التحذير أدناه بمجرد تحديد المستخدم "تمكين" تهيئة LCD.</p> 	<p>تهيئة LCD</p>
<p>حدد هذا الخيار لاستعادة إعدادات أخرى الافتراضية، مثل DDC/CI.</p>	<p>إعادة ضبط إعدادات أخرى</p>
<p>يُعيد ضبط كل إعدادات الخيارات المعروضة على الشاشة إلى القيم مسبقاً الضبط في المصنع.</p>	<p>إعادة ضبط إعدادات المصنع</p>



يؤدي تحديد هذا الخيار إلى تعيين مفتاحي اختصار.

Dell E1914H Energy Use

Brightness / Contrast	Shortcut Key 1	Preset Modes
Auto Adjust	Shortcut Key 2	Brightness / Contrast
Color Settings	Reset Personalization	
Display Settings		
Energy Settings		
Menu Settings		
Other Settings		
★ Personalize		

Resolution: 1024x768, 60Hz Maximum Resolution: 1366x768, 60Hz



Dell E2014H Energy Use

Brightness / Contrast	Shortcut Key 1	Preset Modes
Auto Adjust	Shortcut Key 2	Brightness / Contrast
Input Source	Reset Personalization	
Color Settings		
Display Settings		
Energy Settings		
Menu Settings		
Other Settings		
★ Personalize		

Resolution: 1024x768, 60Hz Maximum Resolution: 1600x900, 60Hz



بإمكان المستخدم التحديد من "الأوضاع مسبقة الضبط" و"السطوع /التباين" و"الضبط التلقائي" و"مصدر الدخل" (لـ E2014H فقط) و"نسبة الارتفاع إلى العرض" والتعيين كمفتاح اختصار.

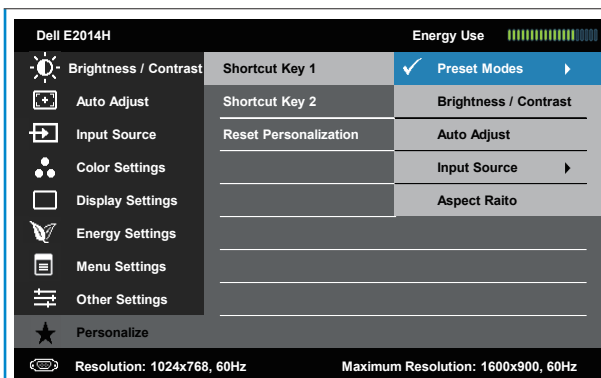
مفتاح اختصار ١

Dell E1914H Energy Use

Brightness / Contrast	Shortcut Key 1	✓ Preset Modes
Auto Adjust	Shortcut Key 2	Brightness / Contrast
Color Settings	Reset Personalization	Auto Adjust
Display Settings	Aspect Ratio	
Energy Settings		
Menu Settings		
Other Settings		
★ Personalize		

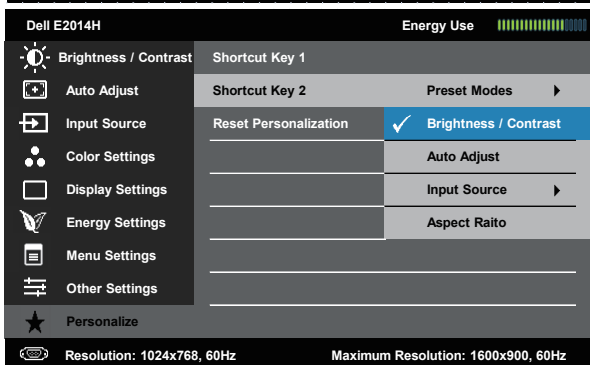
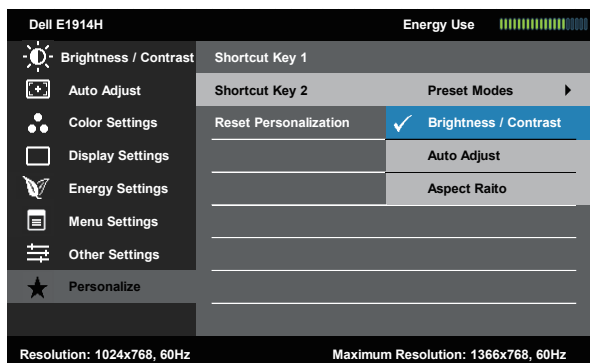
Resolution: 1024x768, 60Hz Maximum Resolution: 1366x768, 60Hz





بإمكان المستخدم التحديد من "الأوضاع مسبقة الضبط" و"السطوع / التباين" و"الضبط التلقائي" و"مصدر الدخل" (لـ E2014H فقط) و"نسبة الارتفاع إلى العرض" والتعيين كمفتاح اختصار.

مفتاح اختصار ٢



يسمح لك بإعادة مفتاح الاختصار إلى الإعداد الافتراضي.

إعادة تعيين
التخصيص

رسائل الخيارات المعروضة على الشاشة

عندما لا تدعم الشاشة وضع دقة معينة ستشاهد الرسالة التالية:

:E1914H

Dell E1914H

The current input timing is not supported by the monitor display. Please change your input timing to **1366x768, 60Hz** or any other monitor listed timing as per the monitor specifications.

:E2014H

Dell E2014H

The current input timing is not supported by the monitor display. Please change your input timing to **1600x900, 60Hz** or any other monitor listed timing as per the monitor specifications.

مما يعني أن الشاشة يتعذر عليها التزامن مع الإشارة التي يتم استلامها من الكمبيوتر. انظر مواصفات الشاشة والرأسي القابلة للتوجيه باستخدام هذه الشاشة. الوضع الموصى به هو ١٣٦٦ x ٧٦٨ (E1914H) أو ١٦٠٠ x ٩٠٠ (E2014H).

ستشاهد الرسالة التالية قبل تعطيل وظيفة DDC/CI.

Dell E1914H / E2014H

The function of adjusting display setting using PC application will be disabled.

Do you wish to disable DDC/CI function?

No

Yes

عند دخول الشاشة في وضع توفير الطاقة، تظهر الرسالة التالية:

Dell E1914H / E2014H

Entering Power Save Mode.

قم بتنشيط الكمبيوتر وإيقاظ الشاشة للوصول إلى OSD.

إذا ضغطت على أي زر خلاف زر الطاقة، ستظهر الرسائل التالية حسب الإدخال المحدد:

Dell E1914H

There is no signal coming from your computer. Press any key on the keyboard or move the mouse to wake it up.

Dell E2014H

There is no signal coming from your computer. Press any key on the keyboard or move the mouse to wake it up. If there is no display, press the monitor button now to select the correct input source on the On-Screen-Display menu.

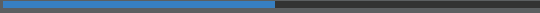
إذا كان كابل VGA أو DVI غير موصل، فسيظهر مربع حوار منبثق كما هو موضح. ستدخل الشاشة في وضع توفير الطاقة بعد ٥ دقائق إذا تركت في هذه الحالة.

Dell E1914H / E2014H



No VGA Cable

The display will go into Power Save Mode in 5 minutes



Dell E2014H



No DVI-D Cable

The display will go into Power Save Mode in 5 minutes



انظر للحصول على المزيد من المعلومات [حل المشاكل](#).

إعداد الدقة القصوى

لتعيين الدقة القصوى للشاشة:

- ١- Windows XP: انقر بزر الماوس الأيمن على سطح المكتب وحدد خصائص.
 - ٢- حدد علامة التبويب "إعدادات".
 - ٣- قم بتعيين دقة الشاشة على ١٣٦٦ × ٧٦٨ (E1914H-L) أو ١٦٠٠ × ٩٠٠ (E2014H-L).
 - ٤- انقر فوق موافق.
- Windows Vista و Windows 7 و Windows 8 / Windows 8.1:
- ١- لـ Windows 8 / Windows 8.1 فقط، حدد إمالة سطح المكتب للتبديل إلى سطح المكتب الكلاسيكي.
 - ٢- انقر بزر الماوس الأيمن على سطح المكتب ومن ثم انقر فوق "دقة الشاشة".
 - ٣- انقر فوق قائمة دقة الشاشة المنسدلة، ثم قم بتعيين دقة الشاشة على ١٣٦٦ × ٧٦٨ (E1914H-L) أو ١٦٠٠ × ٩٠٠ (E2014H-L).
 - ٤- انقر فوق موافق.
- إذا لم تشاهد ١٣٦٦ × ٧٦٨ (E1914H-L) أو ١٦٠٠ × ٩٠٠ (E2014H-L) كخيار، فقد تحتاج إلى تحديث برنامج تشغيل الرسومات. استناداً إلى الكمبيوتر، أكمل أحد الإجراءات التالية:
- إذا كان لديك كمبيوتر محمول أو سطح مكتب Dell: انتقل إلى www.dell.com/support وأدخل علامة الخدمة، و قم بتنزيل أحدث برنامج تشغيل لبطاقة الرسومات الخاصة بك.

إذا كنت تستخدم كمبيوتر خارج Dell (محمول أو سطح مكتب):

- انتقل إلى موقع الدعم للكمبيوتر و قم بتنزيل أحدث برنامج تشغيل للرسومات.
- انتقل إلى موقع ويب بطاقة الرسومات و قم بتنزيل أحدث برنامج تشغيل للرسومات.

استخدام الإمالة

الميل

مع مجموعة الحامل، يمكنك إمالة الشاشة للحصول على أفضل زاوية رؤية مريحة.
° نمونجي (الحد الأقصى °٥٠.٥) °٢١ نمونجي (الحد الأقصى °٢٢)



ملاحظة: يتم فصل قاعدة الحامل عند شحن الشاشة من المصنع.



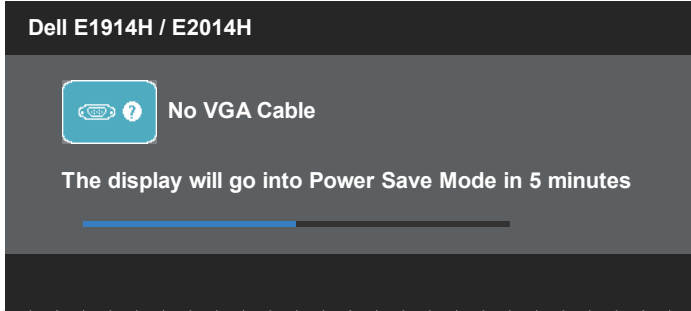
استكشاف المشكلات وإصلاحها

⚠ تحذير: قبل الشروع في تنفيذ أي من الإجراءات الواردة في هذا القسم، يرجى اتباع تعليمات السلامة

اختبار ذاتي

توفر شاشتك ميزة الاختبار الذاتي الذي يسمح بالتحقق مما إذا كانت الشاشة تعمل بشكل صحيح. إذا تم توصيل الشاشة والكمبيوتر بشكل صحيح لكن الشاشة ما زالت مظلمة، فقم بتشغيل الاختبار الذاتي للشاشة عن طريق تنفيذ الخطوات التالية:

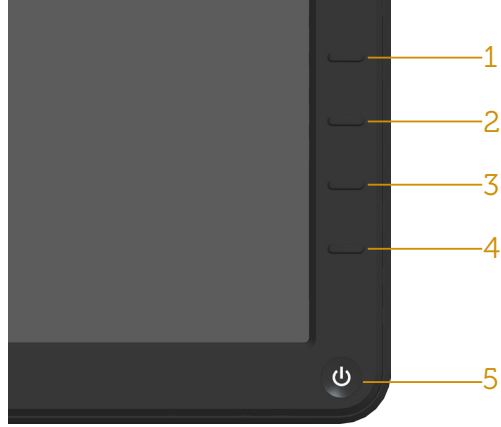
- 1- أوقف تشغيل الكمبيوتر والشاشة.
- 2- افصل كابل الفيديو من خلف الكمبيوتر. لضمان تشغيل الاختبار الذاتي الصحيح، قم بإزالة الكابلات الرقمية (الموصل الأبيض) والتناظري (الموصل الأزرق) من خلف الكمبيوتر.
- 3- قم بتشغيل الشاشة.
يجب أن يظهر مربع الحوار المنبثق على الشاشة (في مقابل الخلفية السوداء) إذا تعذر على الشاشة استشعار إشارة فيديو وتعمل بشكل صحيح. أثناء التواجد في وضع الاختبار الذاتي، يبقى مؤشر LED الخاص بالطاقة باللون الأبيض. أيضاً، استناداً إلى الدخل المحدد، سيتم تمرير أحد مربعات الحوار المعروضة أدناه بشكل مستمر خلال الشاشة.



- 4- يظهر مربع الحوار أيضاً أثناء تشغيل النظام العادي، إذا أصبح كابل الفيديو مفصلاً أو تالفًا. ستدخل الشاشة في وضع توفير الطاقة بعد ٥ دقائق إذا تُركت في هذه الحالة.
 - 5- أوقف تشغيل الشاشة وأعد توصيل كابل الفيديو، ثم قم بتشغيل الكمبيوتر والشاشة.
- إذا بقيت الشاشة فارغة بعد استخدام الإجراء السابق، تحقق من وحدة تحكم الفيديو والكمبيوتر، لأن الشاشة تعمل بشكل صحيح.
- 📌 ملاحظة: لا يتوفر إجراء فحص ميزة الاختبار الذاتي لأوضاع الفيديو S-Video و Composite و Component.

تشخيصات مضمنة

تشتمل الشاشة على أداة تشخيص مضمنة تساعد في تحديد ما إذا كانت الحالة غير الطبيعية للشاشة التي تواجهها مشكلة موروثة في الشاشة، أو الكمبيوتر وبطاقة الفيديو.



ملاحظة: يمكن تشغيل التشخيصات المضمنة فقط عند توصيل كابل الفيديو مع كون الشاشة في وضع الاختبار الذاتي.

لتشغيل التشخيصات المضمنة:

- 1- تأكد من نظافة الشاشة (لا توجد جسيمات أتربة على سطح الشاشة).
 - 2- افصل كابل (كابلات) الفيديو من خلف الكمبيوتر أو الشاشة. ثم تدخل الشاشة في وضع الاختبار الذاتي.
 - 3- اضغط مع الاستمرار على الزر ١ والزر ٤ في اللوحة الأمامية، في نفس الوقت لمدة ثانيتين. تظهر شاشة رمادية.
 - 4- افحص الشاشة بعناية بحثًا عن أي شيء غير طبيعي.
 - 5- اضغط على الزر ٤ في اللوحة الأمامية مرة أخرى. يتغير لون الشاشة إلى اللون الأحمر.
 - 6- افحص الشاشة بحثًا عن أي شيء غير طبيعي.
 - 7- كرر الخطوات ٥ و ٦ لفحص الشاشة بالألوان الأخضر والأزرق والأسود والأبيض.
- يكتمل الاختبار عند ظهور الشاشة البيضاء. للخروج، اضغط على الزر ٤ مرة أخرى. إذا لم تكتشف أي شيء غير طبيعي في الشاشة عند استخدام أداة التشخيص المضمنة، فإن الشاشة تعمل بشكل صحيح. تحقق من بطاقة الفيديو والكمبيوتر.

مشاكل عامة

يشتمل الجدول التالي على معلومات عامة حول المشاكل العامة للشاشة التي قد تواجهها والحلول الممكنة.

أعراض عامة	ماذا تواجه	الحلول الممكنة
لا يوجد فيديو/إيقاف مؤشر LED للطاقة	لا توجد صورة	<ul style="list-style-type: none"> • تأكد من أن كابل الفيديو الذي يوصل الشاشة والكمبيوتر موصل بشكل صحيح ومحكم. • تحقق من أن مأخذ الطاقة يعمل بشكل صحيح باستخدام أي جهاز كهربائي آخر. • تأكد من الضغط على زر الطاقة بالكامل. • تحقق من خيار زر مؤشر LED الموجود تحت إعداد الطاقة في قائمة المعلومات المعروضة على الشاشة
لا يوجد فيديو/تشغيل مؤشر LED للطاقة	لا توجد صورة أو لا يوجد سطوع	<ul style="list-style-type: none"> • قم بزيادة السطوع والتباين عبر OSD (الخيارات المعروضة على الشاشة). • قم بإجراء فحص الاختبار الذاتي للشاشة. • تحقق من وجود مسامير ملتوية أو مكسورة في موصل كابل الفيديو. • تأكد من مصدر الدخل الدخلى الصحيح من خلال تحديد قائمة. • شغل التشخيصات المضمنة.
تركيز ضعيف	الصورة مهزوزة أو باهتة أو شاحبة.	<ul style="list-style-type: none"> • قم بإجراء ضبط تلقائي عبر OSD. • اضبط عناصر تحكم المرحلة ومؤشر ساعة البكسل عبر OSD. • تخلص من كابلات امتداد الفيديو. • أعد ضبط الشاشة إلى إعدادات المصنع. • غيّر دقة الشاشة إلى نسبة الارتفاع إلى العرض الصحيحة (٩:١٦).
فيديو مهزوز/غير مستقر	صورة متذبذبة أو حركة دقيقة	<ul style="list-style-type: none"> • قم بإجراء ضبط تلقائي عبر OSD. • اضبط عناصر تحكم المرحلة ومؤشر ساعة البكسل عبر OSD. • أعد ضبط الشاشة إلى إعدادات المصنع. • تحقق من العوامل البيئية. • أعد ضبط وضع الشاشة واختبر في غرفة أخرى.
وحدات بكسل مفقودة	شاشة LCD تشتمل على نقاط	<ul style="list-style-type: none"> • قم بالتشغيل والإيقاف. • وحدات البكسل الموقوفة بشكل دائم هو عيب طبيعي يمكن أن يحدث في تقنية LCD. • للحصول على المزيد من المعلومات حول جودة شاشة Dell وسياسة وحدات البكسل، راجع صفحة Dell Support على الموقع: www.dell.com/support/monitors

<ul style="list-style-type: none"> • قم بالتشغيل والإيقاف. • وحدات اليكسل الموقوفة بشكل دائم هو عيب طبيعي يمكن أن يحدث في تقنية LCD. للحصول على المزيد من المعلومات حول جودة شاشة Dell وسياسة وحدات اليكسل، راجع صفحة Dell Support على الموقع: www.dell.com/support/monitors 	<p>شاشة LCD تشتمل على نقاط مضبوطة</p>	<p>وحدات بكسل معلقة</p>
<ul style="list-style-type: none"> • أعد ضبط الشاشة إلى إعدادات المصنع. • قم بإجراء ضبط تلقائي عبر OSD. • اضبط السطوع والتباين عبر OSD. 	<p>الصورة باهتة جدًا أو ساطعة جدًا</p>	<p>مشاكل السطوع</p>
<ul style="list-style-type: none"> • أعد ضبط الشاشة إلى إعدادات المصنع. • قم بإجراء ضبط تلقائي عبر OSD. • اضبط السطوع والتباين عبر OSD. <p>ملاحظة: عند استخدام 'DVI-D'، لا تتوفر عمليات ضبط الوضع.</p>	<p>الشاشة لا تتمركز في المنتصف بشكل صحيح</p>	<p>تشوه هندسي</p>
<ul style="list-style-type: none"> • أعد ضبط الشاشة إلى إعدادات المصنع. • قم بإجراء ضبط تلقائي عبر OSD. • اضبط عناصر تحكم المرحلة وساعة اليكسل عبر OSD. • قم بإجراء فحص الاختبار الذاتي للشاشة وحدد ما إذا كانت هذه الخطوط موجودة أيضًا في وضع الاختبار الذاتي. • تحقق من وجود مسامير ملتوية أو مكسورة في موصل كابل الفيديو. <p>ملاحظة: عند استخدام 'DVI-D'، لا تتوفر عمليات ضبط ساعة اليكسل أو المرحلة.</p>	<p>الشاشة تشتمل على خط واحد أو أكثر</p>	<p>خطوط أفقية/أسبعية</p>
<ul style="list-style-type: none"> • أعد ضبط الشاشة إلى إعدادات المصنع. • قم بإجراء ضبط تلقائي عبر OSD. • اضبط عناصر تحكم المرحلة وساعة اليكسل عبر OSD. • قم بإجراء فحص الاختبار الذاتي للشاشة لتحديد ما إذا كانت الشاشة المشوشة موجودة أيضًا في وضع الاختبار الذاتي. • تحقق من وجود مسامير ملتوية أو مكسورة في موصل كابل الفيديو. • أعد تشغيل الكمبيوتر في وضع الأمان. 	<p>الشاشة مشوشة أو تبدو ممزقة</p>	<p>مشاكل في التزامن</p>
<ul style="list-style-type: none"> • لا تقم بتنفيذ أي خطوات لاستكشاف الأخطاء وإصلاحها. • اتصل بشركة Dell على الفور. 	<p>علامات ظاهرة للدخان أو الشرارة.</p>	<p>مشاكل متعلقة بالأمان</p>

مشاكل متقطعة	عطل في الشاشة حيث يتم تشغيلها وإيقافها	<ul style="list-style-type: none"> • تأكد من أن كابل الفيديو الذي يوصل الشاشة والكمبيوتر موصل بشكل صحيح ومحكم. • أعد ضبط الشاشة إلى إعدادات المصنع. • قم بإجراء فحص الاختبار الذاتي للشاشة لتحديد ما إذا كانت المشاكل المتقطعة موجودة أيضًا في وضع الاختبار الذاتي.
لون مفقود	لون الصورة مفقود	<ul style="list-style-type: none"> • قم بإجراء فحص الاختبار الذاتي للشاشة. • تأكد من أن كابل الفيديو الذي يوصل الشاشة والكمبيوتر موصل بشكل صحيح ومحكم. • تحقق من وجود مسامير ملتوية أو مكسورة في موصل كابل الفيديو.
لون خطأ	لون الصورة غير جيد	<ul style="list-style-type: none"> • غيّر وضع إعداد اللون في OSD إعدادات اللون إلى الرسومات أو الفيديو استنادًا إلى التطبيق. • جرب إعدادات لون مسبقة الضبط في OSD إعدادات اللون. • اضبط قيمة R/G/B في OSD إعدادات اللون إذا كانت إدارة اللون قيد الإيقاف. • غيّر تنسيق لون الإدخال إلى PC RGB أو YPbPr في OSD الإعداد المتقدم.
صورة باقية على الشاشة من صورة ثابتة تُركت على الشاشة لفترة زمنية طويلة	ظهور للال ضعيفة من الصورة الثابتة المعروضة على الشاشة	<ul style="list-style-type: none"> • استخدام ميزة إدارة الطاقة لإيقاف تشغيل الشاشة في جميع الأوقات عند عدم الاستخدام (لمزيد من المعلومات، راجع أوضاع إدارة الطاقة). • وبشكل بديل، استخدم شاشة حفظ تتغير بشكل ديناميكي.

مشاكل معينة للمنتج

أعراض معينة	ماذا تواجه	الحلول الممكنة
صورة الشاشة صغيرة جدًا	الصورة متمركزة في وسط الشاشة، ولكنها لا تملأ منطقة العرض بالكامل	• أعد ضبط الشاشة إلى إعدادات المصنع.
يتعذر ضبط الشاشة باستخدام الأزرار الموجودة على اللوحة الأمامية	عدم ظهور قائمة OSD	• أوقف تشغيل الشاشة وافصل سلك الطاقة وافصل الجزء الخلفي، ثم أعد تشغيل الشاشة.
لا توجد إشارة دخل عند الضغط على عناصر التحكم الخاصة بالمستخدم	لا توجد صورة، مصباح LED باللون الأبيض. عند الضغط على مفتاح "لأعلى" أو "لأسفل" أو "القائمة"، تظهر الرسالة "لا توجد إشارة دخل".	<ul style="list-style-type: none"> • تحقق من مصدر الإشارة. تأكد أن الكمبيوتر ليس في وضع توفير الطاقة عن طريق تحريك الماوس أو الضغط على أي مفتاح في لوحة المفاتيح. • تحقق من توصيل كابل الإشارة بشكل صحيح. أعد توصيل كابل الإشارة إذا لزم الأمر. أعد ضبط الكمبيوتر أو مشغل الفيديو.

<ul style="list-style-type: none"> • بسبب تنسيقات الفيديو المختلفة (نسبة الارتفاع إلى العرض) لأقراص DVD، قد تعرض الشاشة بالشاشة الكاملة. • شغل التشخيصات المضمنة. 	<p>لا يمكن للصورة أن تملأ ارتفاع الشاشة أو عرضها</p>	<p>الصورة لا تملأ الشاشة بالكامل</p>
---	--	--------------------------------------

 **ملاحظة:** عند اختيار وضع DVI-D، لا تتوفر وظيفة الضبط التلقائي.

مشاكل Dell Soundbar

الحلول الممكنة	ماذا تواجه	أعراض عامة
<ul style="list-style-type: none"> • أدر مفتاح الطاقة/مستوى الصوت الموجود على Soundbar في اتجاه عقارب الساعة إلى الوضع الأوسط، ثم تحقق من إضاءة مؤشر الطاقة (مؤشر LED الأبيض) في مقدمة Soundbar. • تأكد من توصيل كابل الطاقة من Soundbar في المهايي. 	<p>لا توجد طاقة لـ Soundbar - مؤشر الطاقة قيد إيقاف التشغيل</p>	<p>لا يوجد صوت للنظام حيث يسحب Soundbar الطاقة من مهايي التيار المتردد.</p>
<ul style="list-style-type: none"> • صل كابل دخل الصوت في مقبس خرج الصوت في الكمبيوتر. • اضبط عناصر تحكم مستوى الصوت إلى الحد الأقصى وتأكد من تمكين خيار كتم الصوت. • قم بتشغيل بعض محتوى الصوت على الكمبيوتر (على سبيل المثال، قرص مضغوط صوتي أو MP3). • أدر مفتاح الطاقة/مستوى الصوت الموجود على Soundbar في اتجاه عقارب الساعة إلى مستوى صوت أعلى. • نظف مقبس دخل الصوت وأعد وضعه في مكانه. • اختبر Soundbar باستخدام مصدر صوت آخر (على سبيل المثال: مشغل الأقراص المضغوطة المحمول، مشغل MP3). 	<p>Soundbar لديه طاقة - مؤشر الطاقة قيد التشغيل</p>	<p>لا يوجد صوت</p>

<ul style="list-style-type: none"> • أزل أي عوائق بين Soundbar والمستخدم. • تأكد من إدخال مقيس دخل الصوت بالكامل في قابس بطاقة الصوت. • اضبط كل عناصر تحكم مستوى صوت Windows على النقاط الوسطى. • قلل مستوى صوت تطبيق الصوت. • أدر مفتاح الطاقة/مستوى الصوت الموجود على Soundbar في عكس اتجاه عقارب الساعة إلى مستوى صوت أقل. • نظف مقيس دخل الصوت وأعد وضعه في مكانه. • اكتشف مشكلات كارت صوت الكمبيوتر وحلها. • اختبر Soundbar باستخدام مصدر صوت آخر (على سبيل المثال: مشغل الأقراص المضغوطة المحمول، مشغل MP3). • تجنب استخدام امتداد كابل صوت أو محول قابس صوت. 	<p>يتم استخدام بطاقة صوت الكمبيوتر كمصدر صوت</p>	<p>صوت مشوه</p>
<ul style="list-style-type: none"> • أزل أي عوائق بين Soundbar والمستخدم. • تأكد من إدخال مقيس دخل الصوت بالكامل في قابس مصدر الصوت. • قلل مستوى صوت مصدر الصوت. • أدر مفتاح الطاقة/مستوى الصوت الموجود على Soundbar في عكس اتجاه عقارب الساعة إلى مستوى صوت أقل. • نظف مقيس دخل الصوت وأعد وضعه في مكانه. 	<p>يتم استخدام مصدر صوت آخر</p>	<p>صوت مشوه</p>
<ul style="list-style-type: none"> • أزل أي عوائق بين Soundbar والمستخدم. • تأكد من إدخال مقيس دخل الصوت بالكامل في قابس كارت الصوت أو مصدر الصوت. • اضبط جميع عناصر تحكم توازن الصوت في Windows (يمين-يسار) على النقاط الوسطى. • نظف مقيس دخل الصوت وأعد وضعه في مكانه. • اكتشف مشكلات كارت صوت الكمبيوتر وحلها. • اختبر Soundbar باستخدام مصدر صوت آخر (على سبيل المثال: مشغل الأقراص المضغوطة المحمول، مشغل MP3). 	<p>الصوت خارج من جانب واحد من Soundbar</p>	<p>خرج صوت غير متوازن</p>

<ul style="list-style-type: none"> • أزل أي عوائق بين Soundbar والمستخدم. • أدر مفتاح الطاقة/مستوى الصوت الموجود على Soundbar في اتجاه عقارب الساعة إلى أقصى مستوى صوت. • اضبط كل عناصر تحكم مستوى صوت Windows على النقاط القصوى. • قم بزيادة مستوى صوت تطبيق الصوت. • اختبر Soundbar باستخدام مصدر صوت آخر (على سبيل المثال: مشغل الأقراص المضغوطة المحمول، مشغل MP3). 	<p>مستوى الصوت منخفض جدًا</p>	<p>مستوى صوت منخفض</p>
--	-------------------------------	------------------------

الملحق

تحذير: تعليمات السلامة

تحذير: قد يؤدي استخدام عناصر تحكم أو عمليات ضبط أو إجراءات خلاف المحددة في هذا المستند إلى التعرض لصدمة أو مخاطر كهربائية و/أو مخاطر ميكانيكية.

للحصول على معلومات عن تعليمات السلامة، راجع دليل معلومات المنتج.

إخطارات FCC (الولايات المتحدة فقط) والمعلومات التنظيمية الأخرى

للحصول على ملاحظات FCC والمعلومات التنظيمية الأخرى، راجع موقع التوافق التنظيمي الموجود على www.dell.com/regulatory_compliance.

يتوافق هذا الجهاز مع الجزء ١٥ من قواعد FCC. وقد تتعرض عملية التشغيل إلى الحالتين التاليتين:

(١) قد لا يتسبب هذا الجهاز في حدوث تداخل ضار.

(٢) يجب أن يتقبل هذا الجهاز أي تداخل يتم استقباله، بما في ذلك التداخل الذي قد يتسبب في التشغيل غير المرغوب فيه

الاتصال بشركة Dell

للعلماء في الولايات المتحدة، يرجى الاتصال بـ 800-WWW-DELL (٣٣٥٥-٩٩٩-٨٠٠).

ملاحظة: إذا لم يكن لديك اتصال نشط بالإنترنت، يمكنك الحصول على معلومات الاتصال من خلال فاتورة الشراء أو إيصال التعبئة أو الفاتورة أو كتالوج منتجات شركة Dell.

تقدم شركة Dell خيارات دعم وخدمة متعددة سواء عبر شبكة الإنترنت أو الهاتف. إلا أن توافر هذه الخدمات يختلف تبعاً لاختلاف البلد والمنتج وبعض الخدمات،

ومن ثم قد لا يتوافر بعضها في منطقتك.

للحصول على محتوى دعم الشاشة عبر الإنترنت:

١- زر www.dell.com/support/monitors

للاتصال بشركة Dell للحصول على الدعم الفني أو للاستفسار عن أمور تتعلق بالمبيعات أو بخدمة العملاء:

١- زر www.dell.com/support

٢- تأكد أن البلد أو المنطقة التي تتواجد بها في القائمة المنسدلة اختر دولة/منطقة الموجودة أعلى يسار الصفحة.

٣- انقر فوق اتصل بنا على الجانب الأيسر من الصفحة.

٤- حدد رابط الخدمة أو الدعم المناسب وفقاً لاحتياجاتك.

٥- اختر الطريقة التي تفضلها للاتصال بالشركة.

إعداد الشاشة

قم بتعيين دقة الشاشة على ١٣٦٦ × ٧٦٨ (E1914H) أو ١٦٠٠ × ٩٠٠ (E2014H).

للحصول على أفضل أداء للشاشة أثناء استخدام نظم التشغيل Microsoft Windows، اضبط دقة الشاشة على ١٣٦٦ × ٧٦٨ (E1914H) أو ١٦٠٠ × ٩٠٠ (E1914H) بكسل عن طريق إجراء الخطوات التالية:

في نظام Windows XP:

- ١- انقر بزر الماوس الأيمن على سطح المكتب، ومن ثم انقر فوق "خصائص".
- ٢- حدد علامة التبويب "إعدادات".

٣- حرك شريط التمرير إلى اليمين بالضغط مع الاستمرار على زر الماوس الأيسر وضبط دقة الشاشة على ١٣٦٦ × ٧٦٨ (E1914H) أو ١٦٠٠ × ٩٠٠ (E2014H).

في Windows Vista® و Windows 7® و Windows 8 / Windows 8.1®:

١- لـ Windows 8 / Windows 8.1 فقط، حدد إمالة سطح المكتب للتبديل إلى سطح المكتب الكلاسيكي.

٢- انقر بزر الماوس الأيمن على سطح المكتب ومن ثم انقر فوق "دقة الشاشة".

٣- انقر فوق قائمة دقة الشاشة المنسدلة، ثم قم بتعيين دقة الشاشة على ١٣٦٦ × ٧٦٨ (E1914H) أو ١٦٠٠ × ٩٠٠ (E2014H).

٤- انقر فوق موافق.

إذا لم تشاهد ١٣٦٦ × ٧٦٨ (E1914H) أو ١٦٠٠ × ٩٠٠ (E2014H) كخيار، فقد تحتاج إلى تحديث برنامج تشغيل الرسومات. يرجى اختيار السيناريو أدناه الذي يشرح نظام الكمبيوتر الذي تستخدمه بأفضل حال، واتبع التعليمات المتوفرة

- ١: إذا كان لديك كمبيوتر سطح مكتب Dell أو كمبيوتر محمول Dell مع وصول للإنترنت
- ٢: إذا كان لديك كمبيوتر سطح مكتب أو كمبيوتر محمول أو بطاقة رسومات خلاف Dell

إذا كان لديك كمبيوتر سطح مكتب Dell أو كمبيوتر محمول Dell مع وصول للإنترنت

- 1- انتقل إلى <http://www.dell.com/support>، وأدخل علامة الخدمة، وقم بتنزيل أحدث برنامج تشغيل لبطاقة الرسومات الخاصة بك.
 - 2- بعد تثبيت برامج التشغيل لمهايئ الرسومات، حاول تعيين الدقة على 1366 × 768 (E1914H-L) أو 1600 × 900 (E2014H-L) مرة أخرى.
- ملاحظة: إذا تعذر ضبط الدقة على 1366 × 768 (E1914H-L) أو 1600 × 900 (E2014H-L)، فيرجى الاتصال بشركة Dell للاستفسار حول مهايئ الرسومات الذي يدعم هذه الدقة.

إذا كان لديك كمبيوتر سطح مكتب أو كمبيوتر محمول أو بطاقة رسومات خلاف Dell

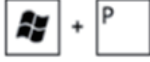
- في Windows Vista® و Windows 7® و Windows 8.1® / Windows 8®:
- 1- لـ Windows 8 / Windows 8.1 فقط، حدد إمالة سطح المكتب للتبديل إلى سطح المكتب الكلاسيكي.
 - 2- انقر بزر الماوس الأيمن على سطح المكتب وانقر فوق "تخصيص".
 - 3- انقر فوق تغيير إعدادات العرض.
 - 4- انقر فوق إعدادات متقدمة.
 - 5- تعرف على مزود وحدة تحكم الرسومات من الوصف في أعلى النافذة (على سبيل المثال، NVIDIA وATI وغير ذلك).
 - 6- يرجى الرجوع إلى موقع بطاقة الرسومات للحصول على برامج التشغيل المحدثة (على سبيل المثال، <http://www.NVIDIA.com> أو <http://www.ATI.com>).
 - 7- بعد تثبيت برامج التشغيل لمهايئ الرسومات، حاول تعيين الدقة على 1366 × 768 (E1914H-L) أو 1600 × 900 (E2014H-L) مرة أخرى.
- ملاحظة: إذا تعذر ضبط الدقة على 1366 × 768 (E1914H-L) أو 1600 × 900 (E2014H-L)، فيرجى الاتصال بالشركة المصنعة للكمبيوتر أو عليك بشراء مهايئ رسومات يدعم دقة الفيديو 1366 × 768 (E1914H-L) أو 1600 × 900 (E2014H-L).

إجراءات إعداد الشاشات المزدوجة في Windows® 7 و Windows Vista® Windows® 8 / Windows® 8.1

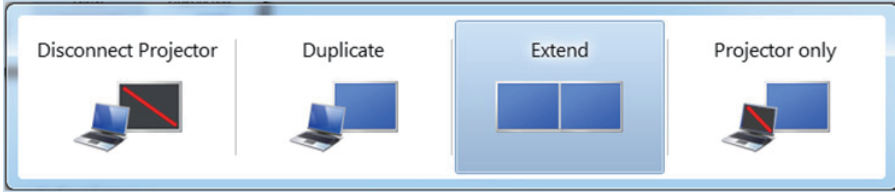
Windows Vista® -

صل الشاشة (الشاشات) الخارجية بالكمبيوتر المحمول أو كمبيوتر سطح مكتب مستخدمًا كابل فيديو (VGA و DVI و DP و HDMI وغير ذلك) واتبع أي من طرق الإعداد أدناه.

الطريقة ١: باستخدام اختصار لوحة المفاتيح "Win+P"

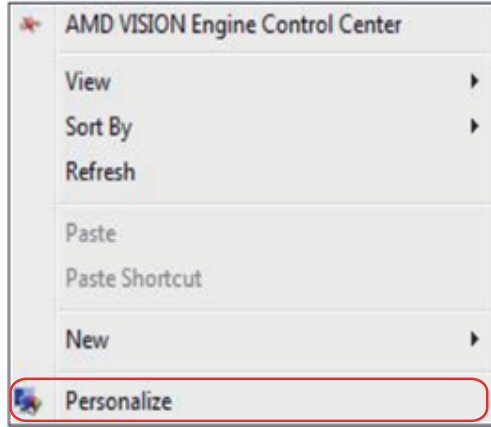


- ١- اضغط على مفتاح شعار Windows + P من لوحة المفاتيح.
- ٢- أثناء الضغط على مفتاح شعار Windows، اضغط على P للتبديل بين تحديدات العرض.

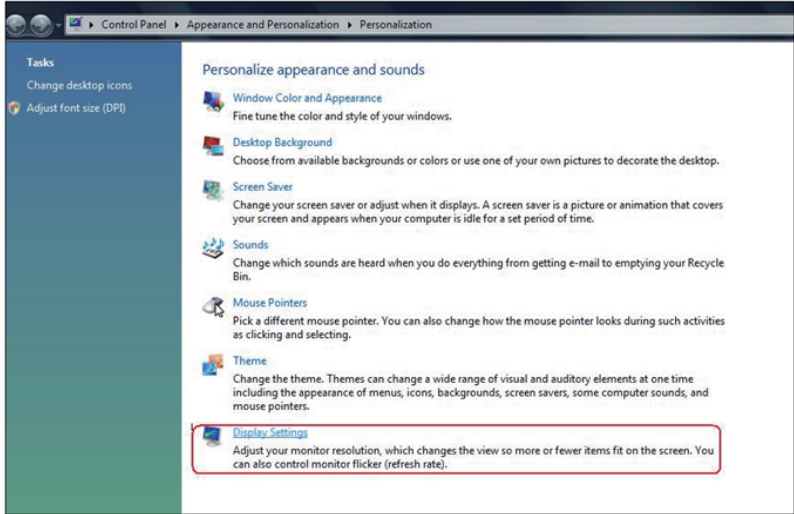


الطريقة ٢: باستخدام قائمة "تخصيص"

- ١- انقر بزر الماوس الأيمن فوق سطح المكتب ومن ثم انقر فوق تخصيص.

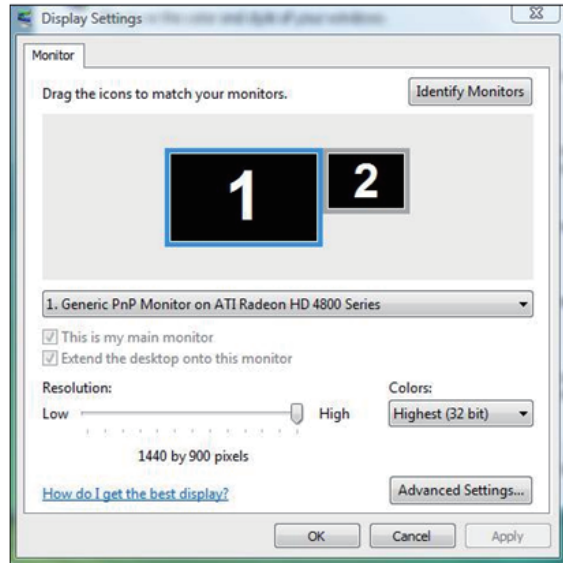


٢- انقر فوق إعدادات العرض.



٣- انقر فوق تحديد الشاشات.

- قد تحتاج إلى إعادة تشغيل النظام وتكرار الخطوات من ١ حتى ٣ في حالة عدم اكتشاف النظام الشاشة المضافة.

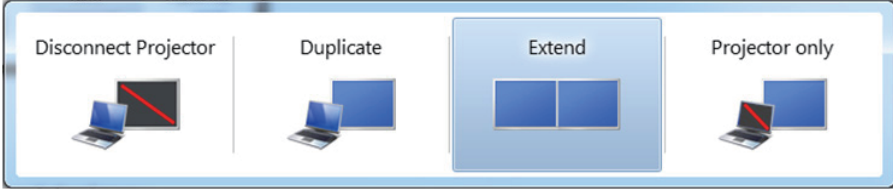


وصل الشاشة (الشاشات) الخارجية بالكمبيوتر المحمول أو كمبيوتر سطح مكتب مستخدمًا كابل فيديو VGA و DVI و DP و HDMI وغير ذلك) واتبع أي من طرق الإعداد أدناه.

الطريقة ١: باستخدام اختصار لوحة المفاتيح "Win+P"

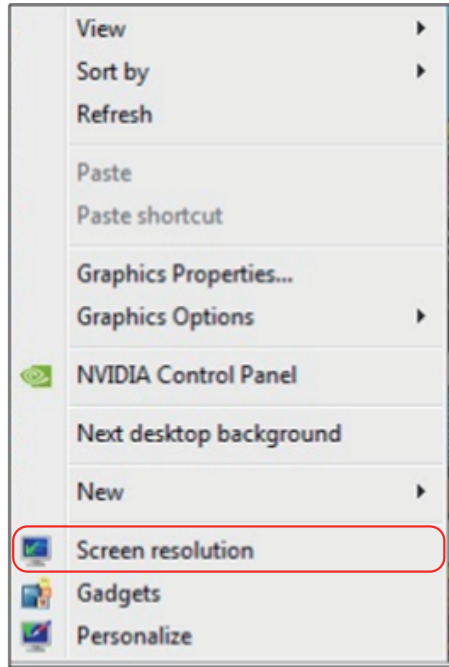


- ١- اضغط على مفتاح شعار Windows + P من لوحة المفاتيح.
- ٢- أثناء الضغط على مفتاح شعار Windows، اضغط على P للتبديل بين تحديدات العرض.

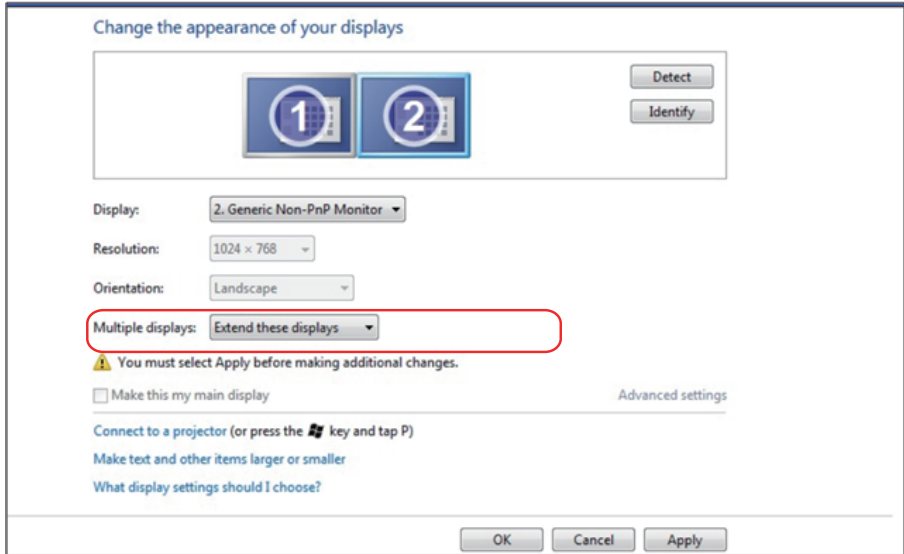


الطريقة ٢: باستخدام قائمة "دقة الشاشة"

- ١- انقر بزر الماوس الأيمن على سطح المكتب ومن ثم انقر فوق "دقة الشاشة".



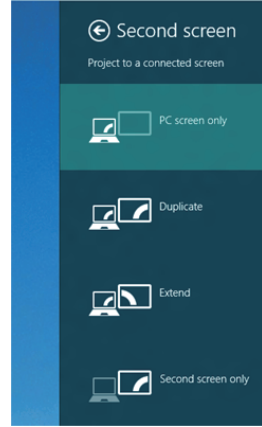
- ٢- انقر فوق عروض متعددة لتحديد عرض. إذا لم تشاهد إدراج الشاشة الإضافية، انقر فوق اكتشاف.
- قد تحتاج إلى إعادة تشغيل النظام وتكرار الخطوات من ١ حتى ٣ في حالة عدم اكتشاف النظام الشاشة المضافة.



صل الشاشة (الشاشات) الخارجية بالكمبيوتر المحمول أو كمبيوتر سطح مكتب مستخدماً كابل فيديو (VGA) و DVI و DP و HDMI وغير ذلك) واتبع أي من طرق الإعداد أدناه.

الطريقة ١: باستخدام اختصار لوحة المفاتيح "Win+P"

- ١- اضغط على مفتاح شعار Windows + P من لوحة المفاتيح.  + 
- ٢- أثناء الضغط على مفتاح شعار Windows، اضغط على P للتبديل بين تحديدات العرض.

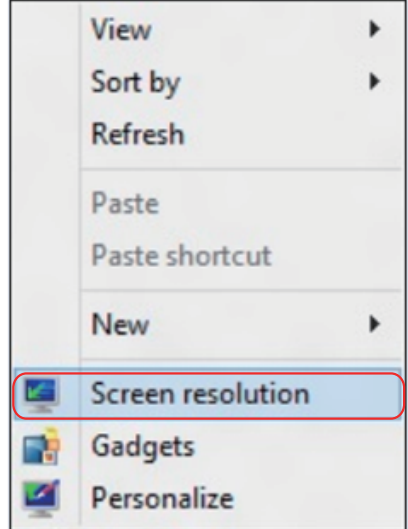


الطريقة ٢: باستخدام قائمة "دقة الشاشة"

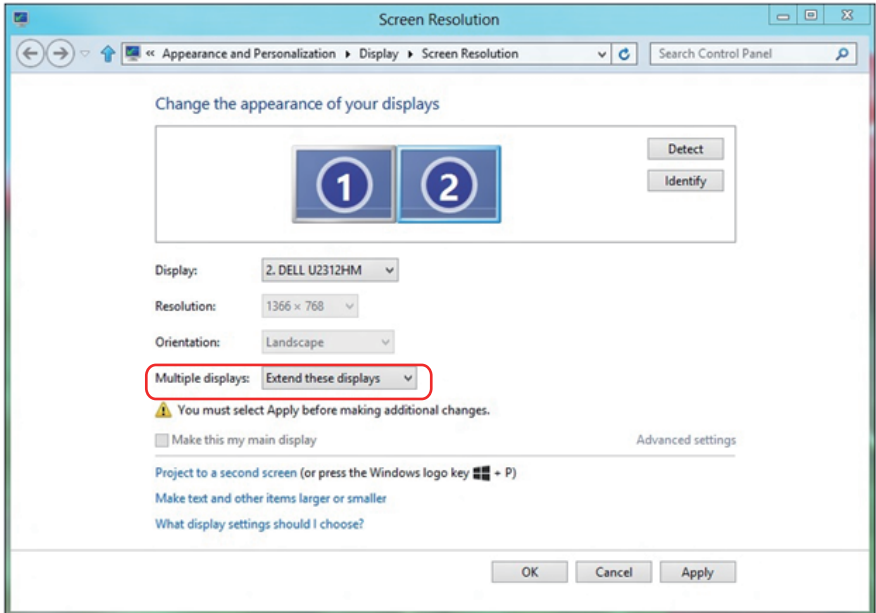
- ١- من شاشة "البدء"، حدد إمالة سطح المكتب للتبديل إلى سطح مكتب Windows كلاسيكي.



٢- انقر بزر الماوس الأيمن على سطح المكتب ومن ثم انقر فوق "دقة الشاشة".



٣- انقر فوق عروض متعددة لتحديد عرض. إذا لم تشاهد إدراج الشاشة الإضافية، انقر فوق اكتشاف.
• قد تحتاج إلى إعادة تشغيل النظام وتكرار الخطوات من ١ حتى ٣ في حالة عدم اكتشاف النظام الشاشة المضافة.



أنماط إعداد العرض لشاشات متعددة

بعد إعداد الشاشة (الشاشات) الخارجية، يستطيع المستخدمون تحديد نمط العرض المطلوب من قائمة عروض متعددة: اعمل نسخة طبق الأصل ومد واجعل إظهار سطح المكتب قيد التشغيل.

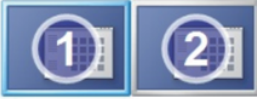
- **النسخ هذه العروض:** انسخ الشاشة نفسها إلى شاشتين لهما نفس الدقة، يتم اختيارهم استناداً إلى الشاشة الأقل دقة.

Windows Vista® ↓

[النسخ غير متوفر]

Windows® 7 ↓

Change the appearance of your displays


Detect
Identify

Display: 1. Mobile PC Display

Resolution: 1024 × 768

Orientation: Landscape

Multiple displays: Extend these displays


 You must select a display mode for each display. Personal changes.

Make this my main display

Show desktop only on 1

Show desktop only on 2

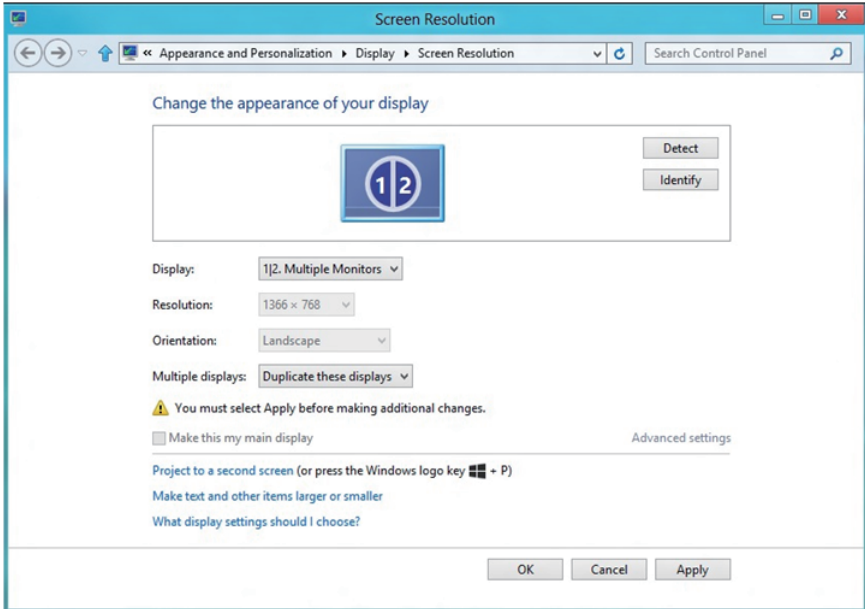
Advanced settings

Connect to a projector (or press the  key and tap P)

Make text and other items larger or smaller

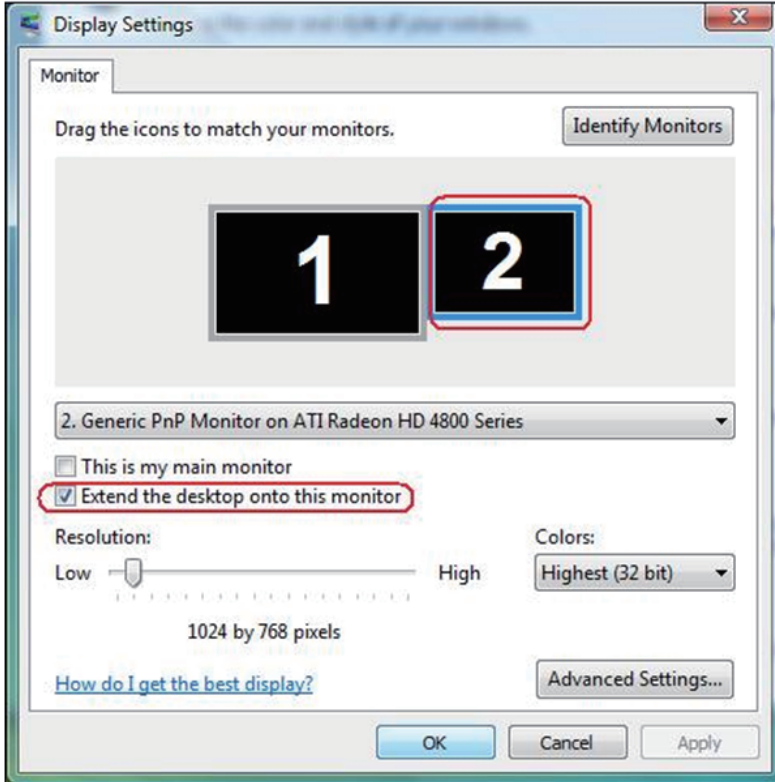
What display settings should I choose?

OK Cancel Apply

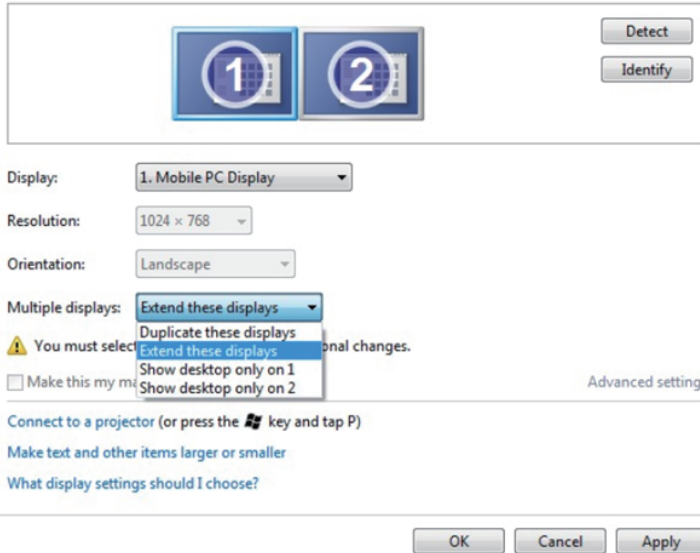


- **مد هذه العروض:** يوصى بهذا الخيار عند توصيل شاشة خارجية إلى الكمبيوتر المحمول، وبإمكان كل شاشة تقديم عرض مختلف ومستقل بغية تحسين استخدام العميل. يمكن وضع الشاشات بالتبادل، فعلى سبيل المثال يمكن وضع الشاشة ١ على يسار الشاشة ٢ وبالعكس، وهذا يعتمد على الوضع المادي لشاشة LCD فيما يتعلق بالكمبيوتر المحمول. يمكن أن يستند الخط الأفقي المعروف على كلا الشاشتين إلى الكمبيوتر المحمول أو الشاشة الخارجية. هذه هي كل خيارات الضبط، ولا يحتاج المستخدم سوى سحب جهاز عرض الشاشة الرئيسية إلى الشاشة الممتدة.

Windows Vista® -



Change the appearance of your displays



Change the appearance of your displays

1 2

Detect

Identify

Display: 1. Mobile PC Display

Resolution: 1024 × 768

Orientation: Landscape

Multiple displays: Extend these displays


⚠ You must select **Extend these displays** before making additional changes.

Make this my main display

Show desktop only on 1

Show desktop only on 2

Advanced settings

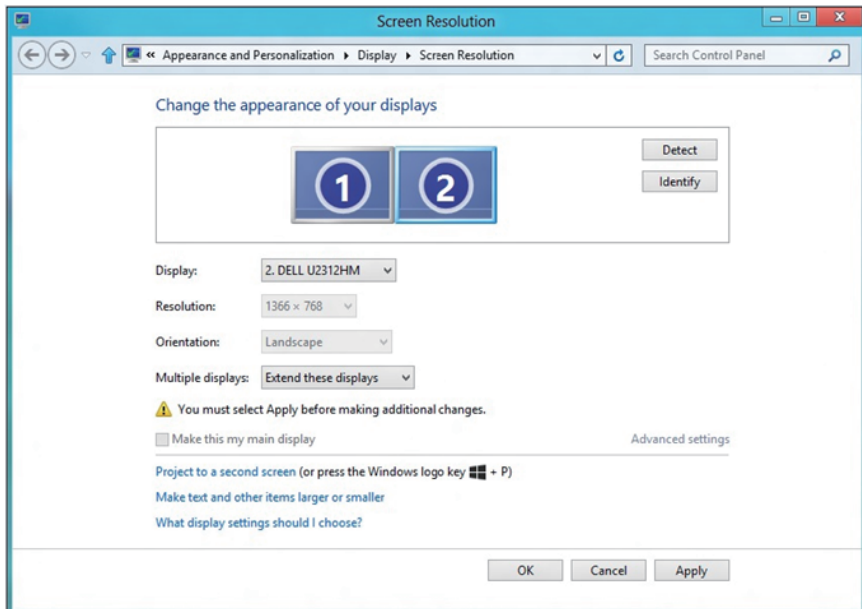
Connect to a projector (or press the  key and tap P)

Make text and other items larger or smaller

What display settings should I choose?

OK Cancel Apply

Windows®8 / Windows® 8.1 ↵



Screen Resolution

« Appearance and Personalization » Display » Screen Resolution

Change the appearance of your displays

1 2

Detect

Identify

Display: 2. DELL U2312HM

Resolution: 1366 × 768


Orientation: Landscape

Multiple displays: Extend these displays

⚠ You must select **Apply** before making additional changes.

Make this my main display

Advanced settings

Project to a second screen (or press the Windows logo key  + P)

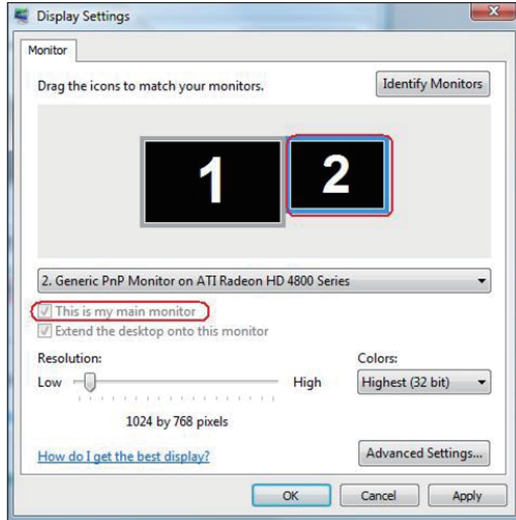
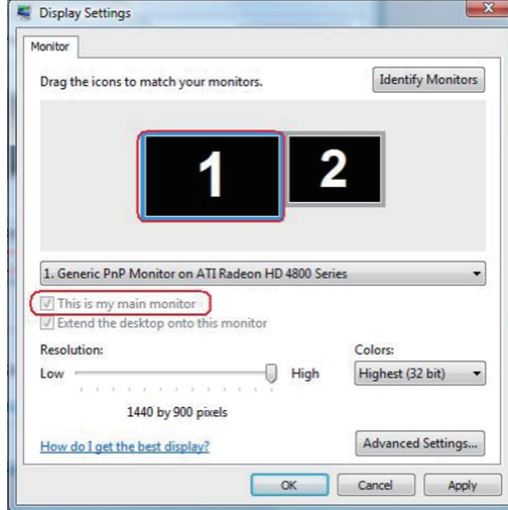
Make text and other items larger or smaller

What display settings should I choose?

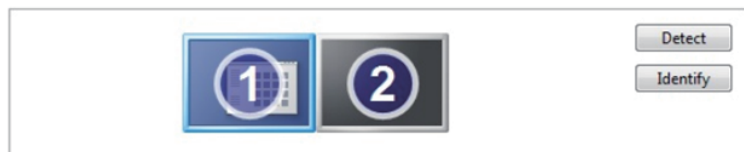
OK Cancel Apply

- إظهار سطح المكتب قيد التشغيل فقط...: يعرض حالة شاشة معينة. يتم اختيار هذا الخيار عند استخدام الكمبيوتر المحمول ككمبيوتر شخصي PC ليستطيع بذلك المستخدم الاستمتاع بشاشة عرض خارجية كبيرة. هذا، وتدعم معظم أجهزة الكمبيوتر المحمولة الحالية الدقة السائدة، فكما هو موضح بالشكل أعلاه، تبلغ دقة شاشة الكمبيوتر المحمول فقط 1280 × 800، ولكن بعد توصيل 27 شاشة LCD خارجية، يستطيع المستخدمون على الفور تحسين استمتاعهم بالرؤية من خلال جودة عالية تبلغ 1920 × 1080.

Windows Vista®



Change the appearance of your displays



Display: 1. Mobile PC Display

Resolution: 1024 × 768

Orientation: Landscape

Multiple displays: Show desktop only on 1

⚠ You must select a display mode for each display. Some display modes require additional changes.

 Make this my main display

[Advanced settings](#)
[Connect to a projector \(or press the !\[\]\(d5d7044e5caf6907399af2dced8d6ff8_img.jpg\) key and tap P\)](#)
[Make text and other items larger or smaller](#)
[What display settings should I choose?](#)

OK

Cancel

Apply

Change the appearance of your displays



Display: 1. Mobile PC Display

Resolution: 1024 × 768

Orientation: Landscape

Multiple displays: Show desktop only on 2

⚠ You must select a display mode for each display. Some display modes require additional changes.

 Make this my main display

[Advanced settings](#)
[Connect to a projector \(or press the !\[\]\(608bfbc50031d613907ec08333d4afc7_img.jpg\) key and tap P\)](#)
[Make text and other items larger or smaller](#)
[What display settings should I choose?](#)

OK

Cancel

Apply

